

T.C. OSMANİYE VALİLİĞİ

**RUHİ ÖZDEN- YÜKSEL ÖZDEN KARDEŞLER
İLKOKULU MÜDÜRLÜĞÜ**

2024-2028 STRATEJİK PLANI



OSMANİYE

2024



Ey Türk Gençliği!

Birinci vazifen, Türk istiklâlini, Türk Cumhuriyetini, ilelebet, muhafaza ve müdafaa etmektir.

Mevcudiyetinin ve istikbalinin yegâne temeli budur. Bu temel, senin, en kıymetli hazinendir. İstikbalde dahi, seni bu hazineden mahrum etmek isteyecek, dahilî ve haricî bedhahların olacaktır. Bir gün, İstiklâl ve Cumhuriyeti müdafaa mecburiyetine düşersen, vazifeye atılmak için, içinde bulunacağın vaziyetin imkân ve şerâitini düşünmeyeceksin! Bu imkân ve şerâit, çok nâmüsait bir mahiyette tezahür edebilir. İstiklâl ve Cumhuriyetine kastedecek düşmanlar, bütün dünyada emsali görülmemiş bir galibiyetin mümessili olabilirler. Cebren ve hile ile aziz vatanın, bütün kaleleri zaptedilmiş, bütün tersanelerine girilmiş, bütün orduları dağıtılmış ve memleketin her köşesi bilfiil işgal edilmiş olabilir. Bütün bu şerâitten daha elîm ve daha vahim olmak üzere, memleketin dahilinde, iktidara sahip olanlar gaflet ve dalâlet ve hattâ hıyanet içinde bulunabilirler. Hattâ bu iktidar sahipleri şahsî menfaatlerini, müstevlilerin siyasi emelleriyle tevhit edebilirler. Millet, fakr ü zaruret içinde harap ve bîtap düşmüş olabilir.

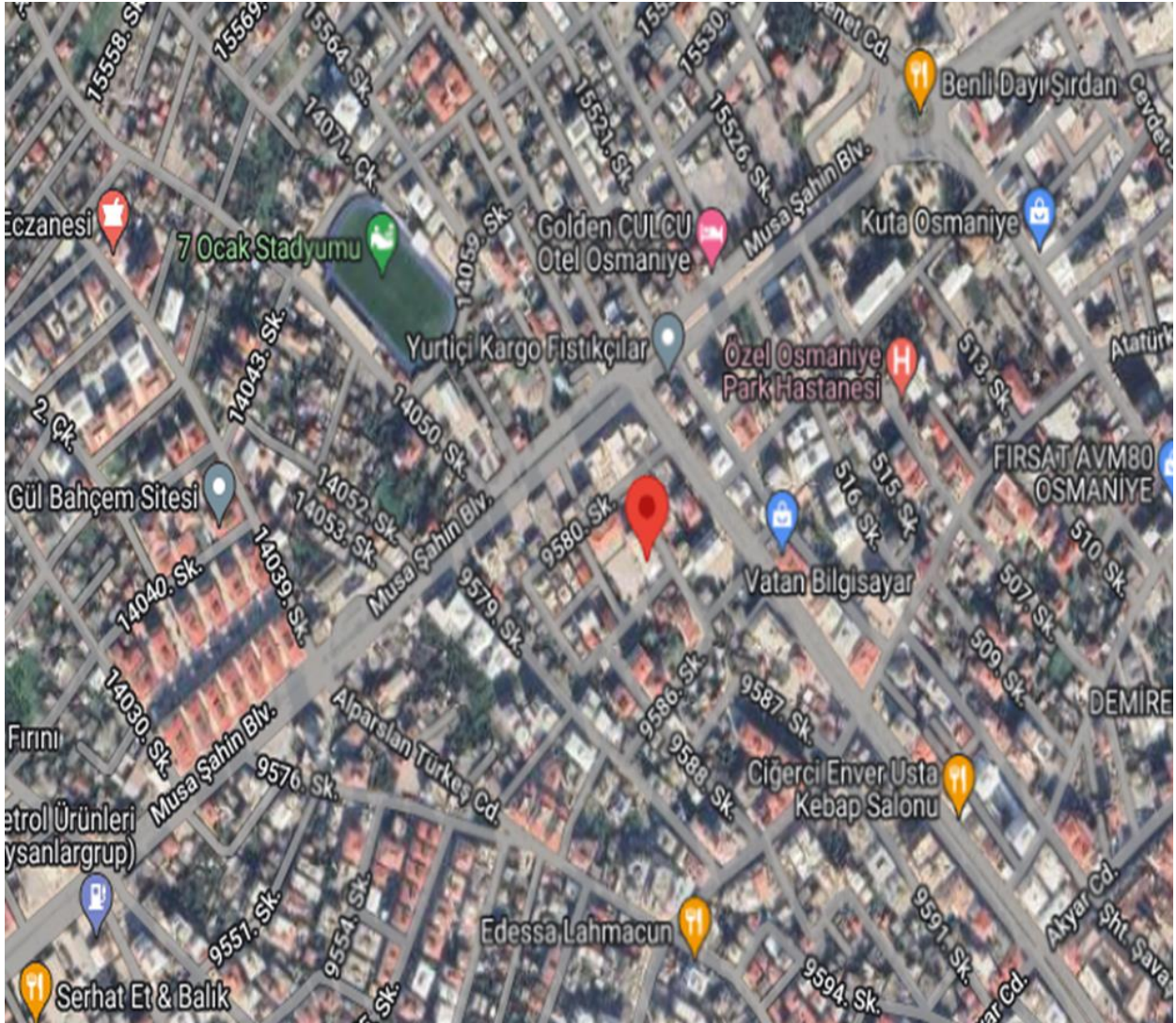
Ey Türk istikbalinin evlâdı! İşte, bu ahval ve şerâit içinde dahi, vazifen; Türk İstiklâl ve Cumhuriyetini kurtarmaktır! Muhtaç olduğun kudret, damarlarındaki asil kanda mevcuttur!

Mustafa Kemal Atatürk

20 Ekim 1927

Okul / Kurum Bilgileri

İL: OSMANİYE		İLÇE:			
Adres	Raufbey Mah. 9584 Sok. No: 2/A	Coğrafi Konum	http://meb.ai/U7S3G0T		
Telefon Numarası	0328 812 0780	Fak	-		
e-Posta Adresi	750307@meb.k12.tr	Web sayfa adresi	http://meb.ai/UwV5D5H		
Kurum Kodu	750307	Öğretim Şekli	Tam Gün		
Okulun Isınma Şekli	Doğalgaz	Derslik Sayısı	25		
		Şube Sayısı	25		
Öğrenci Sayısı	Erkek	485	Öğretmen Sayısı	Kadın	18
	Kız	446		Erkek	15
	Toplam	931		Toplam	33



SUNUŞ



Temel Eğitim; 6-14 yaş grubundaki çocukların bedensel, zihinsel, duygusal ve sosyal yönden gelişmelerini destekleyen, onları toplumun kültürel değerleri doğrultusunda yönlendiren ve temel eğitim bütünlüğü içinde hayata hazırlayan örgün eğitimin bir basamağıdır. Öğrenim yaşantısının en önemli basamağı olan bu dönemde edinilen beceriler yaşantının bütün evrelerini etkiler. Kurumun yüklenmiş olduğu bu büyük sorumluluğun tüm çalışanlar açısından bilinmesi ve çalışmalara doğru yön verebilmesi ancak stratejik plan ile mümkündür. “ Stratejik Plan” kurum çalışanları açısından şeffaflık ve yarınını bilmektir. Hedefi belli olan, hedefe ulaşmak için kaynağı belirlenmiş, insan kaynakları planlanmış, iş ve işlemlerin aşama aşama gerçekleştirileceği sürecin önceden belli olduğu ve bilindiği bir kurumun başarılı olması daha kolay olur. Bu nedenle kurumlar, gelecekte de var olmak için ve var oldukları durumdan daha iyi yerlere taşıyacak fırsatları yakalamak, muhtemel tehditlerden korunmak için geleceklerini planlamak zorundadır.

Ruhi Özden- Yüksel Özden Kardeşler İlkokulu olarak temel hedefimiz geleceğimizin teminatı olan çocuklarımızı, kendini ifade eden, sorumluluk alan ve aldığı sorumluluğu taşıyabilen, kendisi ve çevresiyle barışık, mutlu, çevreye duyarlı, milli ve manevi değerleri benimsemiş bireyler olarak yetiştirmektir. Öncelikli hedefe yönelik belirlenen stratejik amaçlar doğrultusunda okulumuzun 2024-2028 yıllarına ait stratejik planı hazırlanmıştır. Katılımcı bir anlayışla oluşturulan Stratejik Plan ile okulumuzun eğitim kalitesinin daha da güçlendirilmesi hedeflenmiştir. Stratejik Planda belirlenen hedeflerimize ne ölçüde ulaştığımız her yılsonunda gözden geçirilerek gerekli revizyonlar yapılacaktır.

Stratejik planda belirlenen hedeflere ulaşmamızın okulumuzun kurumsallaşma sürecine çok önemli katkılar sağlayacağına inanıyor, planın hazırlanmasında emeği geçen Stratejik Plan ekibine ve uygulanmasında yardımcı olacak tüm iç ve dış paydaşlara teşekkür ediyorum.

Mustafa ÇETİN
Okul Müdürü

İçindekiler Tablosu

Okul / Kurum Bilgileri	3
SUNUŞ.....	4
TABLolar VE ŞEKİLLER LİSTESİ.....	6
1.GİRİŞ VE STRATEJİK PLANIN HAZIRLIK SÜRECİ	7
1.1.Strateji Geliştirme Kurulu ve Stratejik Plan Ekibi	7
1.2. Planlama Süreci:.....	8
2.DURUM ANALİZİ.....	9
2.1.Kurumsal Tarihçe.....	9
2.2.Uygulanmakta Olan Stratejik Planın Değerlendirilmesi	9
2.3.Yasal Yükümlülükler ve Mevzuat Analizi.....	11
2.4. Üst Politika Belgeleri Analizi	13
2.5. Faaliyet Alanları ile Ürün/Hizmetlerin Belirlenmesi	16
2.6. Paydaş Analizi.....	17
2.6.1. Paydaş Görüş - Önerilerinin Alınması ve Değerlendirilmesi.....	19
2.7. Okul / Kurum İçi Analiz.....	22
2.7.1. Okul / Kurum Teşkilat Şeması	22
2.7.2. Kurum içi analiz	22
2.7.2. İnsan Kaynakları.....	24
2.7.3. Teknolojik Düzey	27
2.7.4. Mali Kaynaklar	28
2.7.5. İstatistik Veriler	29
2.8. Çevre Analizi (PESTLE).....	32
2.9. GZFT Analizi	33
2.10. Tespit ve İhtiyaçların Belirlenmesi.....	35
3.GELECEĞE BAKIŞ	35
3.1.Misyonumuz.....	35
3.2.Vizyonumuz	36
3.3.Temel Değerlerimiz.....	36
4. AMAÇ, HEDEF VE PERFORMANS GÖSTERGESİ İLE STRATEJİLERİN BELİRLENMESİ.....	36
5. İZLEME VE DEĞERLENDİRME	42

TABLolar VE ŐEKİLLER LİSTESİ

Tablo 1: Strateji Geliřtirme Kurulu ve Stratejik Plan Ekibi Tablosu	7
Tablo 2: Yasal Yüklümlülükler	11
Tablo 3: Üst Politika Belgeleri	133
Tablo 4: Tablo 4: Üst Politika Belgeleri Analizi	13
Tablo 5: Faaliyet Alanlar/Ürün ve Hizmetler Tablosu	16
Tablo 6: Paydař sınıflandırma ve etki / önem matrisi	18
Tablo 7: Öğrenci Memnuniyet Anket Sonuçları	19
Tablo 8: Öğretmen Memnuniyet Anket Sonuçları	20
Tablo 9: Veli Memnuniyet Anket Sonuçları	21
Tablo 10: Sınıflara ve cinsiyete göre öğrenci sayıları	22
Tablo 11: Yabancı uyruklu öğrenci sayısı	223
Tablo 12: Kaynařtırma öğrencileri sayısı	223
Tablo 13: Okul / Kurum sosyal, kültürel, bilimsel ve sportif başarı tablosu	223
Tablo 14: Öğrenci devamsızlık verileri	223
Tablo 15: Çalıřanların Eğitim Düzeyi ve Cinsiyetine Göre Dağılımı	24
Tablo 16: İdari Personelin Hizmet Süresine İliřkin Bilgiler	24
Tablo 17: Öğretmenlerin Hizmet Süreleri	24
Tablo 18: Yönetici ve öğretmenlerin katıldıkları hizmet içi eğitim faaliyeti sayısı	25
Tablo 19: Okul / kurum norm ve ihtiyaç durumu	25
Tablo 20: Okul/Kurumda Oluřan Öğretmen Sirkülasyon Durumu	25
Tablo 21: Okul/Kurumda Oluřan Yönetici Sirkülasyon Durumu	26
Tablo 22: Kurumdaki Mevcut Hizmetli/ Memur/ Yardımcı Personel Sayısı	26
Tablo 23: Okul/kurum Rehberlik Hizmetleri	26
Tablo 24: Teknolojik Araç-Gereç Durumu	27
Tablo 25: Fiziki Mekân Durumu	27
Tablo 26: Gelir-Gider Tablosu (2023 yılı)	28
Tablo 27: Kaynak Tablosu	29
Tablo 28: Yıllara göre öğrenci sayısı	29
Tablo 29: Yıllara göre sınıf tekrar yapan öğrenci sayısı	29
Tablo 30: Okulda Kurulan Kulüpler	30
Tablo 31: Kurumda Gerçekleřtirilen Faaliyet Sayıları	31
Tablo 32: Lisanslı öğrenci sayısı	31
Tablo 33: PESTLE Tablosu	32
Tablo 34: GZFT Tablosu	33
Tablo 35: Tespit ve İhtiyaçlar Tablosu	35
Tablo 36: Amaç ve Hedefler Tablosu	36

1.GİRİŞ VE STRATEJİK PLANIN HAZIRLIK SÜRECİ

1.1.Strateji Geliştirme Kurulu ve Stratejik Plan Ekibi

Bilgi ve teknolojinin hızla yayıldığı günümüz dünyasında bilginin yorumlayıcısı ve dağıtıcısı olan okullar hayati bir önem arz etmektedir. Okullar çağın gelişmelerine yön vermesi bakımından stratejik öneme sahip örgütlerin başında gelmektedir. Budan dolayı okulların işlevselliğini en etkin şekilde gerçekleştirmede önemli olabilecek faktörlerden biride okullarda hazırlanan stratejik planlardır.

Toplumda eğitimin hem nicel hem de nitel gelişimi açısından verimlilik, şeffaflık, yenilik ve değişimleri takip etme, eğitimde sürdürülebilirlik ve hesap verilebilirlik gibi durumların dikkate alınması gerekmektedir.

Bizde bu bilinçle kurum olarak hedef, amaç ve önceliklerimizi belirlemiş şeffaf ve etkin bir kurum olma doğrultusunda çalışmalarımızı sürdürmekteyiz. Tüm paydaşların katılımını sağlamayı, riskleri fırsatlara dönüştürmeyi, yeni stratejiler geliştirmeyi, okul vizyonunun gerçekleşmesine katkıda bulunmayı, ekip olmayı ve çıkan sorunları ortak akıl kullanarak çözmeyi hedefledik. Okulumuz bu hedefler doğrultusunda hareket ederek önemli noktalarda yaptığı değerlendirmelerle okul gelişimine katkı sağlayacağı inancındadır.

Ruhi Özden- Yüksel Özden Kardeşler İlkokulu

Stratejik Planlama Ekibi

Tablo 1:Strateji Geliştirme Kurulu ve Stratejik Plan Ekibi Tablosu

Strateji Geliştirme Kurulu Bilgileri		Stratejik Plan Ekibi Bilgileri	
Adı Soyadı	Ünvanı	Adı Soyadı	Ünvanı
Mustafa ÇETİN	Okul Müdürü	Elif ÖZDEMİR	Müdür Yardımcısı
İbrahim BOZDOĞANOĞLU	Müdür Yardımcısı	Nuray TANDOĞAN	Öğretmen
Ayla ÖZKAN	Öğretmen	Fahrettin UÇAN	Öğretmen
Erhan ÖZMEN	Okul Aile Birliği Başkanı	Betül KARAKURUM	Öğretmen
Fatih Mehmet COŞKUN	Yönetim Kurulu Üyesi	Fatih BEBEK	Öğretmen

1.2. Planlama Süreci:

Kurumumuz Müdürlüğünce oluşturduğumuz planlama sürecinde MEB Eğitimde Stratejik Planlamaya İlişkin Usul ve Esaslar Hakkında Yönetmelik, MEB Strateji Geliştirme Başkanlığı 2013/26 sayılı genelgesi, Kamu İdareleri İçin Stratejik Planlama Kılavuzu ile 5018 sayılı Kamu Mali Yönetimi ve Kontrol Kanununun 9. Maddesi ışığında misyon, vizyon ve temel değerlerimizi baz alarak Stratejik planlama yolunda okul gelişim yönetim ekibimiz aktif kılınmıştır.

Ruhi Özden- Yüksel Özden Kardeşler İlkokulu Müdürlüğü olarak 2024-2028 Stratejik Planı çalışmaları kapsamında, okulumuz çalışanları ile ilgili paydaşların katılımıyla 2024 Eğitim Vizyonu, uygulanmakta olan stratejik plan, mevzuat, üst politika belgeleri incelenmiştir. 2024-2028 yıllarını kapsayacak şekilde hazırlanan Stratejik Planımız beş bölümden (Stratejik Plan Hazırlık Süreci, Durum Analizi Özeti, Geleceğe Yönelim, Maliyetlendirme ve Stratejik Plan İzleme ve Değerlendirme) oluşmaktadır.

Paydaş analizi yapılarak iç ve dış paydaşlarımız değerlendirilmiştir. .Paydaş beklentileri, uyguladığımız anket, grup çalışmaları sonuçlarına göre analiz edilerek kurumdan beklentiler tespit edilmiştir. PESTLE analizi yapılmış, kurum çalışanlarının, velilerin ve öğrencilerin görüşleri alınarak GZFT analizi yapılmış, çıkan sonuçlar önem derecesine göre önceliklendirilmiştir. Yapılan çalışmalar, Ruhi Özden- Yüksel Özden Kardeşler İlkokulu'nun mevcut durumunu göstermiştir.

Elde edilen bilgiler sonucunda 4 amaç bu amaçlar altında da beş yıllık hedefler ile bu hedefleri gerçekleştirecek strateji ve eylemler ortaya çıkmıştır. Stratejilerin yaklaşık maliyetlerinden yola çıkılarak amaç ve hedeflerin tahmini kaynak ihtiyaçları hesaplanmıştır. Planda yer alan amaç ve hedeflerin gerçekleşme durumlarının takip edilebilmesi için de stratejik plan izleme ve değerlendirme modeli oluşturulmuştur.

2024-2028 döneminde kullanılmış olan kurumumuza ait Stratejik Planlama Modeli, Şekil-1'de belirtilmiştir. Şekil1'e göre durum analizinin gerçekleştirilerek geleceğe yönelim bölümünün tasarlanması, stratejik planın yıllık uygulama dilimleri olan performans programının hazırlanması ve uygulama sonuçlarının izlenip değerlendirilmesi kurumumuz Stratejik Planlama Model'inin ana hatlarını oluşturmaktadır. Bu kısımda yukarıdaki konular kapsamında Müdürlüğümüz 2024-2028 Stratejik Planı'nın oluşturulma süreci tamamlanmıştır.

2.DURUM ANALİZİ

2024-2028 Stratejik Planımızda 3 tema altında toplam 7 hedef, 7 performans göstergesi ve bu göstergelere ulaşmak için toplam 28 strateji bulunmaktadır.

2.1.Kurumsal Tarihçe

Okulumuz Osmaniye İli Merkez İlçesi Raufbey Mahallesi 9584 Sokakta olup arsasını hayırseverimiz Günay ÖZDEN Hanımefendi bağışlamıştır.

Ruhi Özden- Yüksel Özden Kardeşler İlkokulu ilk olarak 2013-2014 Eğitim Öğretim Yılında hizmete girmiştir. Okulumuzda 25 derslik, 1 müdür odası, 2 müdür yardımcısı odası, 1 rehberlik odası,1 öğretmenler odası,1 çok amaçlı salon, 1 yemekhane ve 2 giyinme odası bulunmaktadır. Binamız 5077 m2 üzerine inşa edilmiş olup; bunun 648 m2 si kapalı,4429 m2 si açık alandır.

Okulumuz merkezi okunda olması nedeniyle çeşitli dönemlerde başka okulları geçici olarak misafir etmiştir. 6 Şubat 2023 Kahramanmaraş depreminde hafif hasar almıştır.

2023-2024 Eğitim Öğretim yılında aktif öğrenci sayısı 930 dur. 1 Müdür, 2 Müdür Yardımcısı, 25 Sınıf Öğretmeni, 2 Rehber Öğretmen, 2 İngilizce Öğretmeni, 1 Din Kültürü ve Ahlak Bilgisi Öğretmeni ve 3 personeli ile eğitim öğretime devam etmektedir.

2.2.Uygulanmakta Olan Stratejik Planın Değerlendirilmesi

MEB Strateji Geliştirme Başkanlığının yayınladığı 2010/14 sayılı genelge ile İl Milli Eğitim Müdürlüklerinin stratejik plan yapmaları zorunlu hale getirilmiştir. Bu genelge doğrultusunda stratejik planlama ekibi kurulmuş, 2019–2023 yıllarını kapsayan stratejik planını hazırlamış Kasım 2019 tarihinde plan tamamlanarak yayınlanmıştır.

2019-2023 stratejik planımız, Okul Müdürü Mustafa ÇETİN başkanlığında görevli öğretmenlerimizin katılımıyla yapılan toplantılarda, değerlendirilmiş ve sonuçları paylaşılmıştır. 2019-2023 stratejik planımızla birlikte hesap verilebilirlik anlayışı ile kaynakların etkili, ekonomik ve verimli bir şekilde elde edilmesi ve kullanılması sağlanmış, stratejik yönetim anlayışı kurum kültürü olarak benimsenmiştir. Planlama, çalışmaları izleme, değerlendirme ve denetleme süreçleri önem kazanmıştır.

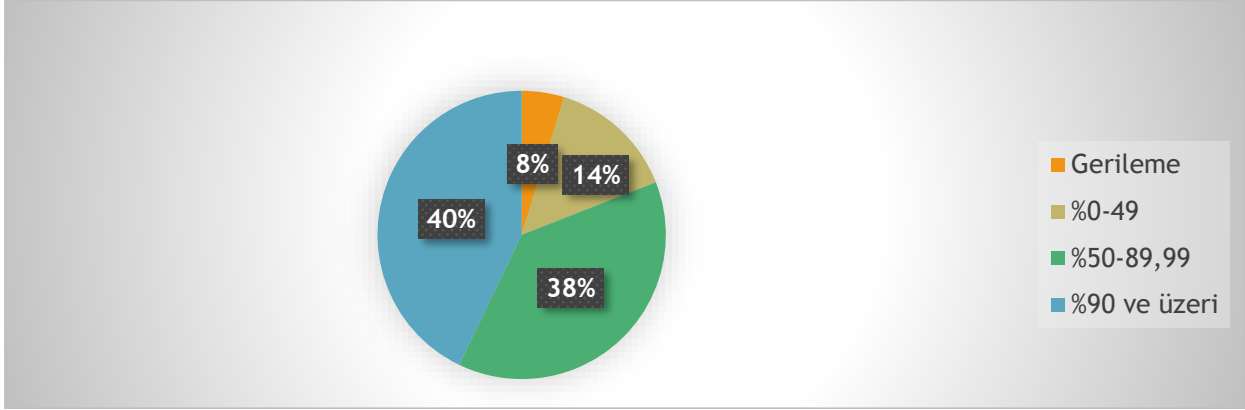
Değerlendirme raporu, 2019-2023 Dönemi Stratejik Planının 2023 yılı hedeflere ve hedeflere ait performans göstergelerine ulaşma oranları dikkate alınarak hazırlanmıştır. Raporda; stratejik planda belirlenmiş olan amaç ve hedefler, sorumlu birim ve performans göstergeleri bazında değerlendirilmiştir ve her bir performans göstergesi için performans hesaplaması yüzde olarak hesaplanmıştır. Performans göstergelerine ilişkin değerlendirmeler; Her bir performans göstergesinin hedefe etkisi göz önünde bulundurularak hedef bazında performans hesaplaması yapılmıştır.

Hedef Performansının Hesaplanmasında Dikkat Edilen Hususlara Aşağıda Yer Verilmiştir:

- Tablolarda yer alan hedef performansları, performans göstergelerinin gerçekleşme yüzdeleri tek tek hesaplandıktan sonra ilgili göstergenin hedefe olan etkisi bulunarak sonuçların toplanmasıyla elde edilmiştir.

- Bazı göstergelerin performansı yüzde 100 aşmıştır. Ancak hedef performansının ölçümünde bu değer 100 olarak dikkate alınmıştır. Böylece diğer göstergelerin hedefe etkisinin doğru hesaplanması sağlanmıştır.
- Bazı göstergelerin performansı negatif bir değer almıştır. Ancak hedef performansının ölçümünde bu değer 0 olarak dikkate alınmıştır. Böylece diğer göstergelerin hedefe etkisinin doğru hesaplanması sağlanmıştır.

Şekil 1: 2019-2023 Stratejik Plan Değerlendirme Grafiği



Değerlendirmelerimiz sonucunda, hedef göstergelerimize etki eden önemli gelişmeler yaşandığını gözlemledik. Bu gelişmeler, planlarımızın bazı alanlarda başarısızlığa neden olmasına yol açtı. Özellikle konuları vurgulayabiliriz:

Pandemi Süreci: COVID-19 pandemisi, eğitim alanında büyük zorluklar yarattı. Dünya genelinde okulların kapanması veya sınırlı katılımı açık kalması, öğrenciler üzerinde olumsuz etkilere yol açtı.

Deprem Etkisi: İlimizi de etkileyen Kahramanmaraş'ta yaşanan deprem, can ve maddi kayıplara neden olmuş olup psikolojik ve sosyal hasarlara neden olmuştur. Öğrencilerin eğitimini olumsuz etkiledi.

Okul Kapanmaları: COVID-19 pandemisi nedeniyle birçok ülkede okullar geçici olarak kapatılmış veya çevrimiçi eğitime geçilmiştir. Bu, öğrencilerin fiziksel olarak okula katılamamaları anlamına gelir.

Çevrimiçi Eğitim Uygulamaları: Pandemi sırasında öğrenciler, öğretmenler ve eğitim kurumları, çevrimiçi eğitim platformlarına daha fazla bağımlı hale gelmiştir.

Öğrenci Başarısındaki Dalgalanmalar: Pandemi nedeniyle öğrenci başarısı ve öğrenci notları dünya genelinde dalgalanmıştır. Online eğitim, öğrencilerin motivasyonunu ve öğrenme süreçlerini etkilemiştir.

Öğrenci Devamsızlığı: Okulların kapanması veya karışık eğitim modelleri, öğrenci devamsızlığı sorunlarına yol açmıştır. Bazı öğrenciler, çevrimiçi eğitime erişimde sorun yaşamıştır.

Bu faktörler, hedeflerimize ulaşma konusunda karşılaştığımız zorlukların altını çizmektedir. Bu nedenle, yeni plan döneminde bu zorlukların üstesinden gelmeyi ve daha etkili bir eğitim ortamı oluşturmayı hedeflemekteyiz.

Ruhi Özden- Yüksel Özden Kardeşler İlkokulu olarak 2019-2023 Stratejik Planı'nın gerçekleştirme durumu değerlendirildiğinde aşağıdaki konularda önemli iyileşmelerin sağlandığı görülmüştür:

İyileşmeler

- 1) Okul binasında ve fiziki mekânlarda iyileştirilmeler yapılmıştır.
- 2) Okul binasının iç ve dış temizliği sağlanmıştır.
- 3) Okul binasında öğrencilerin güvenlikleri sağlanmıştır.
- 4) Okul binasında bulunan asansör kullanılabilir hale getirilmiştir.
- 5) Okul binası iş sağlığı ve güvenliği standartlarına uygun hale getirilmiştir.

Sorunlar

- 1) Yeterli sayıda kültürel ve sportif faaliyet yapılamaması.
- 2) Velilerin okul idaresine ve öğretmenlere yersiz müdahalelerde bulunmaları.
- 3) Çalışanlara yönelik yapılan suçlamalarda velilere yaptırımların yetersiz olması.
- 4) Okul binasının yakınında hasarlı binaların olması.
- 5) Okula giriş saatinde yoğun araç trafiğinin yaşanması.

2.3.Yasal Yükümlülükler ve Mevzuat Analizi

Tablo 2: Yasal Yükümlülükler

YASAL YÜKÜMLÜLÜKLER	DAYANAK (KANUN, YÖNETMELİK, GENELGE, YÖNERGE)
Atama	657 Sayılı Devlet Memurları Kanunu
	Milli Eğitim Bakanlığına Bağlı Okul ve Kurumların Yönetici ve Öğretmenlerinin Norm Kadrolarına İlişkin Yönetmelik
	Milli Eğitim Bakanlığı Eğitim Kurumları Yöneticilerinin Atama ve Yer Değiştirmelerine İlişkin Yönetmelik
	Aday Memurların Yetiştirilmesine Dair Genel Yönetmelik
	Milli Eğitim Bakanlığı Öğretmenlerinin Atama ve Yer Değiştirme Yönetmeliği
Ödül, Disiplin	657 Sayılı Devlet Memurları Kanunu
	6528 Sayılı Milli Eğitim Temel Kanunu İle Bazı Kanun ve Kanun Hükmünde Kararnamelerde Değişiklik Yapılmasına Dair Kanun
	Milli Eğitim Bakanlığı Personeline Başarı, Üstün Başarı ve Ödül Verilmesine Dair Yönerge
	Milli Eğitim Bakanlığı Disiplin Amirleri Yönetmeliği
Okul Yönetimi	1739 Sayılı Milli Eğitim Temel Kanunu
	Milli Eğitim Bakanlığı İlköğretim Kurumları Yönetmeliği
	5018 Kamu Mali Yönetimi ve Kontrol Kanunu
	3797 MEB Teşkilat ve Görevleri Hakkında Kanun
	Devlet Binaları İşletme, Bakım, Onarım Yönetmeliği
	Milli Eğitim Bakanlığı Okul Aile Birliği Yönetmeliği
	MEB Eğitim Bölgeleri ve Eğitim Kurulları Yönergesi
	MEB Yönetici ve Öğretmenlerin Ders ve Ek Ders Saatlerine İlişkin Karar
	Taşınır Mal Yönetmeliği
Anayasa	Anayasa
	1739 Sayılı Milli Eğitim Temel Kanunu
	222 Sayılı İlköğretim ve Eğitim Kanunu
	6287 Sayılı İlköğretim ve Eğitim Kanunu ile Bazı Kanunlarda Değişiklik Yapılmasına Dair Kanun
	Milli Eğitim Bakanlığı İlköğretim Kurumları Yönetmeliği

Eđitim-Öđretim	Millî Eđitim Bakanlığı Okul Öncesi Eđitim ve İlköđretim Kurumları Yönetmeliđinde Deđişiklik Yapılmasına Dair Yönetmelik
	4982 Bilgi Edinme Hakkı Kanunu
	Millî Eđitim Bakanlığı İlkokullarda Yetiřtirme Programı Yönergesi
	Millî Eđitim Bakanlığı Eđitim Öđretim Çalıřmalarının Planlı Yürütülmesine İliřkin Yönerge
	Millî Eđitim Bakanlığı Ders Kitapları ve Eđitim Araçları Yönetmeliđi
	Millî Eđitim Bakanlığı Öđrencilerin Ders Dıřı Eđitim ve Öđretim Faaliyetleri Hakkında Yönetmelik
Personel İřleri	Millî Eđitim Bakanlığı Personel İzin Yönergesi
	Devlet Memurları Tedavi ve Cenaze Giderleri Yönetmeliđi
	Kamu Kurum ve Kuruluřlarında Çalıřan Personelin Kılık Kıyafet Yönetmeliđi
	Memurların Hastalık Raporlarını Verecek Hekim ve Sađlık Kurulları Hakkındaki Yönetmelik
	Millî Eđitim Bakanlığı Personeli Görevde Yükseltme ve Unvan Deđişikliđi Yönetmeliđi
	Öđretmenlik Kariyer Basamaklarında Yükseltme Yönetmeliđi
Mühür, Yazıřma, Arřiv	Resmi Mühür Yönetmeliđi
	Resmi Yazıřmalarda Uygulanacak Usul ve Esaslar Hakkındaki Yönetmelik
	Millî Eđitim Bakanlığı Evrak Yönergesi
	Millî Eđitim Bakanlığı Arřiv Hizmetleri Yönetmeliđi
Rehberlik ve Sosyal Etkinlikler	Millî Eđitim Bakanlığı Rehberlik ve Psikolojik Danıřma Hizmetleri Yönetmeliđi
	Okul Spor Kulüpleri Yönetmeliđi
	Millî Eđitim Bakanlığı İlköđretim ve Ortaöđretim Sosyal Etkinlikler Yönetmeliđi
	Millî Eđitim Bakanlığı Bayrak Törenleri Yönergesi
Öđrenci İřleri	Millî Eđitim Bakanlığı İlköđretim Kurumları Yönetmeliđi
	MEB Okul Öncesi ve İlköđretim Kurumları Yönergesi
	Okul Servis Araçları Hizmet Yönetmeliđi
İsim ve Tanıtım	Millî Eđitim Bakanlığı Kurum Tanıtım Yönetmeliđi
	Millî Eđitim Bakanlıđına Bađlı Kurumlara Ait Açma, Kapatma ve Ad Verme Yönetmeliđi
Sivil Savunma	Sabotajlara Karřı Koruma Yönetmeliđi
	Binaların Yangından Korunması Hakkındaki Yönetmelik
	Daire ve Müesseseler İin Sivil Savunma İřleri Kılavuzu

2.4. Üst Politika Belgeleri Analizi

Tablo 3: Üst Politika Belgeleri

Temel Üst Politika Belgeleri	Sektörel ve Tematik Strateji Belgeleri
✓ Kalkınma Planları	✓ Öğretmen Strateji Belgesi
✓ Orta Vadeli Programlar	✓ İklim Değişikliği Eylem Planı
✓ Orta Vadeli Mali Planlar	✓ Su Verimliliği Strateji Belgesi ve Eylem Planı
✓ Cumhurbaşkanlığı Yıllık Programları	✓ Ulusal Deprem Stratejisi ve Eylem Planı
✓ MEB 2024-2028 Stratejik Planı	✓ Ulusal Enerji Verimliliği Eylem Planı
✓ Osmaniye İl MEM 2024-2028 Stratejik Planı	✓ Ulusal Girişimcilik Stratejisi ve Eylem Planı
✓ Ruhi Özden- Yüksel Özden Kardeşler İlkokulu 2019/2023 Stratejik Planı	✓ Ulusal Yapay Zekâ Stratejisi
✓ Milli Eğitim Şura Kararları	✓ 2023-2028 Türkiye Çocuk Hakları Strateji Belgesi ve Eylem Planı
	✓ Diğer Kamu Kurumlarının Stratejik Planları

Tablo 4: Tablo 4: Üst Politika Belgeleri Analizi

Üst Politika	İlgili Bölüm/Referans	Verilen Görev/İhtiyaçlar
On İkinci Kalkınma Planı	Yurt İçi Tasarruflar	350.2, 352.3 Sayılı Tedbir Maddeleri
	Mali Piyasalar	379.2 Sayılı Tedbir Maddesi
	İmalat Sanayii	432.1, 432.3 Sayılı Tedbir Maddeleri
	Turizm	525.3, 525.4 Sayılı Tedbir Maddeleri
	Girişimcilik ve Kobi'ler	559.2, 559.3, Sayılı Tedbir Maddeleri
	Fikrî Mülkiyet Hakları	565.5, 565.6, 565.7 Sayılı Tedbir Maddeleri
	Ticaretin ve Tüketicinin Korunmasının Geliştirilmesin Yönelik	621.8 Sayılı Tedbir Maddesi
	Eğitim	658, 659, 660 Sayılı Amaç Maddeleri ve Bunlara Bağlı Politika ile Tedbir Maddeleri
	Çocuk	731.2, 731.3, 731.4, 731.5, 731.6, 732.1, 732.3, 732.5, 733.1, 733.2, 734.4, 735.7, 735.8, 738.2, 738.3, 739.1, 739.2, 739.3, 739.4, 740.4, 742.4, 744.1 Sayılı Tedbir Maddeleri

Gençlik	746.1, 746.2, 746.6, 747.1, 747.2, 748.6 Sayılı Tedbir Maddeleri
Engelli Hizmetleri	758.1, 758.2, 758.3, 758.4, 758.5 Sayılı Tedbir Maddeleri
Sosyal Hizmetler, Sosyal Yardımlar ve Yoksullukla	773.1, 774.1 Sayılı Tedbir Maddeleri
Gelir Dağılımı	777.4 Sayılı Tedbir Maddesi
Kültür ve Sanat	783.1, 783.2, 783.5, 785.1, 785.2, 785.3, 785.5, 789.1, 789.2, 790.4, 793.2 Sayılı Tedbir Maddeleri
Spor	796.1, 796.2, 796.3, 798.3, 799.1, 799.2, 799.3 Sayılı Tedbir Maddeleri
Nüfus ve Yaşlanma	804.1, 809.1 Sayılı Tedbir Maddeleri
Üluslararası Göç	815.4, 816.1 Sayılı Tedbir Maddeleri
Yurt Dışında Yaşayan	819.1, 819.2, 819.3, 820.7 Sayılı Tedbir Maddeleri
Afet Yönetimi	830.7, 831.3, 832.1, 832.4, 833.6, 839.1, 839.3, 841.1 Sayılı Tedbir Maddeleri
Sivil Toplum	940.3 Sayılı Tedbir Maddesi
Kamuda Stratejik Yönetim	942.1, 943.1, 943.2, 943.4, 943.5 Sayılı Tedbir Maddeleri
Kalkınma İçin Uluslararası İş Birliği	970.1, 970.6, 972.6, 973.2, 973.3, 973.4 Sayılı Tedbir Maddeleri
İstihdam	12 Sayılı Tedbir Maddesi

Üst Politika Belgesi	İlgili Bölüm/Referans	Verilen Görev/İhtiyaçlar
	Ödemeler Dengesi	1 Tedbir
	Finansal İstikrar	1 Tedbir
	Afet Yönetimi	1 Tedbir
	Dijital Dönüşüm	4 Tedbir
	Hizmet İhracatının Desteklenmesi	1 Tedbir
	Ne Eğitimde Ne İstihdamda Olan Gençlerin ve Kadınların Eğitime ve İstihdama Katılımı	3 Tedbir
	Yükseköğretimde ve Meslekî ve Teknik Eğitimde Özel Sektör Odaklı Dönüşüm	2 Tedbir
	Kamu Cari Harcamalarında	2 Tedbir
	Afetlere Duyarlı Bütünleşik Mekansal Planlama	1 Tedbir

	İklim Değişikliği Mevzuatı, Emisyon Ticaret Sistemi, Sınırdaki Karbon Düzenlemesi Mekanizmasına Uyum	1 Tedbir
Cumhurbaşkanlığı 2024 Yıllık Programı	Yurt İçi Tasarruflar	350.2, 352.3 Sayılı Tedbir
	Mali Piyasalar	379.2 Sayılı Tedbir Maddesi
	İmalat Sanayii	432.1 Sayılı Tedbir Maddesi
	Otomotiv	473.1 Sayılı Tedbir Maddesi
	Turizm	525.3, 525.4 Sayılı Tedbir Maddeleri
	Girişimcilik ve KOBİ'ler	559.2, 559.3 Sayılı Tedbir Maddeleri
	Fikri Mülkiyet Hakları	565.6, 565.7 Sayılı Tedbir Maddeleri
	Eğitim	661.1, 661.4, P. 661, P. 662, P. 664, P.665, P.666, P.667, P.668, P.670, P.672, P.675, P.676, P.678, P.680, P.681 Sayılı Politika ve Maddeleri
	Çocuk	P.732, 731.2, 731.3, 731.4, 731.5, 733.1, 733.2, 734.4, 735.8, 739.3, 739.4, 740.4, 742.4, P.743, 744.1 Sayılı Politika ve Tedbir Maddeleri
	Gençlik	746.1, 746.2, 746.6, 747.1, 47.2, 748.6 Sayılı Tedbir Maddeleri
	Engelli Hizmetleri	758.1, 758.2, 758.3 Sayılı Tedbir Maddeleri
	Kültür ve Sanat	783.1, 785.1, 785.2, 789.1 Sayılı Tedbir Maddeleri
	Uluslararası Göç	816.1 Sayılı Tedbir Maddesi
	Yurt Dışında Yaşayan Türkler	819.1, 819.2, 819.3 Sayılı Tedbir Maddeleri
Kalkınma İçin Uluslararası İş Birliği	970.1, 972.6, 973.3 Sayılı Tedbir Maddeleri	

Üst Politika Belgesi	İlgili Bölüm/Referans	Verilen Görev/İhtiyaçlar
Osmaniye İl Milli Eğitim Müdürlüğü 2024-2028 Stratejik Planı	AMAÇ 1- HEDEF 1.1.	Okul terki ve devamı konusunda diğer kamu kurum ve kuruluşları ile işbirliği gerçekleştirilecektir. Tüm öğrencilerin fırsat eşitliği içinde eğitimlerine devam edebilmeleri için uygulanan ücretsiz ders kitapları dağıtımını gerçekleştirecek ve öğrenci taşıma hizmetleri gibi uygulamalar iyileştirilerek devam edecektir. Öğrencilerin şubelere dağılımına yönelik mevcut durum analizi yapılacak

		ve okulların fiziki mekân kapasitesini artırmaya yönelik çalışmalar yapılacaktır. Okullarda yığılmanın önlenmesi amacıyla hinterland alanlarının yeniden oluşturulması ve gerektiğe güncellenmesi sağlanacaktır.
	AMAÇ 1- HEDEF 1.3.	Temel eğitim okulları arasında öğrencilerin bilimsel, kültürel, sanatsal, sportif ve toplumsal hizmet etkinliklerine katılımını artırmak amacıyla il/ilçe/okul düzeyinde yarışmalar ve etkinlikler düzenlenecektir. Bilim, kültür, sanayi ve teknoloji alanındaki gelişmelerin tanıtımı yapılacak; müze ve ören yerleri, tarihi eserler ve camiler, kaleler, şehitlikler, kütüphaneler, bilim merkezleri, üniversiteler vb. ilimizin ve çevre illerin tarihi ve kültürel mekânlarının ziyaret edilmesi sağlanacaktır. Öğrencilerin insan, şehir, kültür ve medeniyet arasındaki ilişkiyi kavrayarak kendi yaşadığı şehri yakından tanınması, imkân ve özelliklerini öğrenerek mekân ve zaman ilişkisi bağlamında keşfetmesi, şehrinin soyut ve somut kültürel mirasını, değerlerini bilmesi ve koruması için okul içi ve okul dışı etkinlikler yapılacaktır. Öğrencilere okuma sevgisi ve kültürü kazandırmak amacıyla etkinlikler ve projeler düzenlenecektir. Okul bahçeleri geleneksel çocuk oyunlarına yönelik düzenlenecek ve e-Okul Sistemi'nde bulunan sosyal etkinlik modülünde geleneksel çocuk oyunlarının izleme ve değerlendirme çalışmaları için veri girişlerinin eksiksiz ve zamanında yapılması sağlanacaktır.
	AMAÇ 1- HEDEF 1.4.	İlkokullarda mevcut yetiştirme programlarının tamamlanamamasına sebep olan durumlar tespit edilerek tedbirler geliştirilecektir. Evde ya da hastanede eğitim alan öğrencilerin durumlarının, e-Okul Yönetim Bilgi Sistemi'ne eksiksiz bir şekilde işlenmesi ve eğitim hizmetlerine yönelik gerekli planlamanın yapılması sağlanacaktır. Öğrencilerin devamsızlık nedenleri analiz edilerek ailelere yönelik bilgilendirme çalışmaları yapılacaktır. Devamsızlığı azaltmaya yönelik okul ortamında sosyal, kültürel, sportif faaliyetlerin artırılmasına yönelik çalışmalar düzenlenecektir.

2.5. Faaliyet Alanları ile Ürün/Hizmetlerin Belirlenmesi

Tablo 5: Faaliyet Alanlar/Ürün ve Hizmetler Tablosu

Faaliyet Alanı	Ürün/Hizmetler
Öğretim-Eğitim Faaliyetleri	<ul style="list-style-type: none"> Öğrenci İşleri yapmak. Kayıt-nakil işleri yapmak. Devam-devamsızlık işlerini takip etmek. Sınıf geçme işlemlerini yapmak. Sınav hizmetlerini yürütmek. Staj işlemlerini yürütmek. Zümre Öğretmenler Kurul Toplantılarını yapmak. Mesleki Çalışmaları düzenlemek.

Rehberlik Faaliyetleri	Öğrencilere rehberlik yapmak. Velilere rehberlik etmek. Rehberlik faaliyetlerini yürütmek. Öğrenci Gelişim Raporu düzenlemek.
Sosyal Faaliyetler	Öğrenci kulüp çalışmalarını yürütmek. Okul kermesi düzenlemek.
Sportif Faaliyetler	Okul futbol/ basketbol/ voleybol, çocuk oyunları turnuvaları yapmak. Okul içi sportif yarışmalar düzenlemek.
Bilimsel, Kültürel ve Sanatsal Faaliyetler	Resim sergisi açmak TEKNOFEST yarışmalarına yönelik faaliyetler yapmak Belirli Gün ve Haftaların kutlanması yapmak.
İnsan Kaynakları Faaliyetleri (Mesleki Gelişim Faaliyetleri, Personel Etkinlikleri...)	Norm kadro iş ve işlemlerini yürütmek. Özlük Dosyalarının Muhafazasını sağlamak. Özlük ve emeklilik iş ve işlemlerini yürütmek. Disiplin ve Ödül işlemlerinin uygulamalarını yapmak.
Okul- Aile Birliği Faaliyetleri	Okul yönetimi ile işbirliği yaparak okulun fiziki donanım ihtiyaçlarının sağlanması. Okulun ihtiyaçlarına yönelik bağış işlemlerinin takip etmek. Okul Aile Birliği Toplantıları yapmak. Öğrenci sağlığı ve güvenliği için düzenlemeler yapmak. Tahmini Bütçe oluşturmak.
Öğrencilere Yönelik Faaliyetler	Okuma kültürünün yaygınlaştırılması çalışmaları yapmak. Destek eğitim odası faaliyetlerini yürütmek. İlkokullarda Yetiştirme Programı (İYEP) işlemlerini yapmak.
Ölçme Değerlendirme Faaliyetleri	Ölçme ve değerlendirme iş ve işlemlerini iş birliği içerisinde yürütmek. Sınavların uygulanması ile ilgili organizasyonu yapmak ve sınav güvenliğini sağlamak. Ders notlarının zamanında girilmesini sağlamak.
Öğrenme Ortamlarına Yönelik Faaliyetler	Kodlama atölyesi çalışmaları yapmak. Akıl ve Zekâ Oyunları atölyesi çalışmaları yapmak.
Ders Dışı Faaliyetler	Okul gezileri düzenlemek. Okul dışı öğrenme faaliyetleri düzenlemek.
Öğrenme Ortamlarına Yönelik Faaliyetler	Kodlama atölyesi çalışmaları yapmak. Akıl ve Zekâ Oyunları atölyesi çalışmaları yapmak.

2.6. Paydaş Analizi

Ruhi Özden- Yüksel Özden Kardeşler İlkokulu Stratejik Planlama Ekibi olarak planımızın hazırlanması aşamasında katılımcı bir yapı oluşturmak için ilgili tarafların görüşlerinin alınması ve plana dahil edilmesi gerekli görülmüş ve bu amaçla paydaş analizi çalışması yapılmıştır. Ekibimiz tarafından iç ve dış paydaşlar belirlenmiş, bunların önceliklerinin tespiti yapılmıştır.

Paydaş görüş ve beklentileri SWOT (GZFT) Analizi Formu, Çalışan Memnuniyeti Anketi, Öğrenci Memnuniyeti Anketi, Veli Anketi Formu kullanılmaktadır. Aynı zamanda Öğretmenler Kurulu Toplantıları, Zümre Toplantıları gibi toplantılarla görüş ve beklentiler tutanakla tespit edilmekte, okulumuz bünyesinde değerlendirilmektedir.

Yapılan görüşmeler ve toplantılar sonucunda paydaşların memnuniyetlerinin yüksek olduğu görülmüştür. İç paydaşlarla toplantılar yapılarak yapılacak çalışmalar hakkında bilgiler verilmiştir.

Tablo 6: Paydaş sınıflandırma ve etki / önem matrisi

Paydaş Adı	İç Paydaş	Dış Paydaş	Etki Derecesi	Önem Derecesi
Osmaniye Valiliği		√	5	5
İl Milli Eğitim Müdürlüğü İdare ve Personelleri		√	5	5
Öğretmenler	√		5	5
Öğrenciler	√		5	5
Veliler		√	5	5
Memur ve Hizmetliler	√		5	5
Okul Müdürlükleri	√		5	5
Rehberlik ve Araştırma Merkezi		√	3	5
Osmaniye Belediyesi		√	4	4
Gençlik Hizmetleri ve İl Spor Müdürlüğü		√	3	3
İl Sağlık Müdürlüğü		√	3	3
Aile ve Sosyal Politikalar İl Müdürlüğü		√	3	3
Hastaneler		√	3	3
Raufbey/Alibeyli Mahalle Muhtarlığı		√	4	4
Özel Eğitim ve Rehabilitasyon Merkezleri		√	3	3
Hayırseverler		√	4	4
Eğitim sendikaları		√	3	3
Medya		√	2	2
İl Emniyet Müdürlüğü		√	4	4
Osmaniye Korkut Ata Üniversitesi		√	2	2
Aile Politikalar İl Müdürlüğü		√	2	2
İl Kültür ve Turizm Müdürlüğü		√	2	2
Çevre ve Orman İl Müdürlüğü		√	2	2
İl Müftülüğü		√	4	4
Türk Telekom		√	4	4
AFAD		√	2	2
Defterdarlık		√	3	3
Sivil toplum kuruluşları		√	2	2
Tarım İl Müdürlüğü		√	3	3
Kantin İşleticileri		√	3	3
Mal ve Hizmet Satan Kuruluşlar		√	3	3
Okul servisleri		√	2	2
Önem Derecesi: 1, 2, 3 gözet; 4,5 birlikte çalış				
Etki Derecesi: 1, 2, 3 İzle; 4, 5 bilgilendir				
Önceliği: 5= Tam; 4=Çok; 3=Orta; 2=Az; 1=Hiç				

2.6.1. Paydaş Görüş - Önerilerinin Alınması ve Değerlendirilmesi

Ruhi Özden- Yüksel Özden Kardeşler İlkokulu olarak öğrenci, öğretmen ve personellere memnuniyet anketleri gönderilerek ilgili paydaşlarımızın durum tespit çalışmasında yer almaları istenmiştir. Böylece Ruhi Özden- Yüksel Özden Kardeşler İlkokulu durum tespitinde bütün bağlı birimlerin ortak katılımı doğrultusunda paydaşlarımızın görüş ve beklentileri yapılan anketlerle tespit edilmiştir. Paydaş anketi okul çalışanları ve öğrencilere uygulanmıştır.

Ankete 285 öğrenci, 311 veli, 27 öğretmen olmak üzere toplam 623 kişi katılmıştır.

Tablo 7: Öğrenci Memnuniyet Anket Sonuçları

ÖĞRENCİ MEMNUNİYET ANKETİ		MEMNUNİYET ANKETİ SONUCU	
SIRA NO	GÖSTERGELER	SONUÇ	%
1	İhtiyaç duyduğumda okul çalışanlarıyla rahatlıkla görüşebiliyorum.	4,84	96,8
2	Okul idarecilerimiz ile ihtiyaç duyduğumda rahatlıkla konuşabiliyorum.	4,90	97,9
3	Okulun rehberlik servisinden yeterince yararlanabiliyorum.	4,75	95
4	Okula ilettiğimiz öneri ve isteklerimiz dikkate alınır.	4,64	92,8
5	Okulda kendimi güvende hissediyorum.	4,72	94,4
6	Okulda öğrencilerle ilgili alınan kararlarda görüşlerimiz alınır.	4,64	92,9
7	Öğretmenler yeniliğe açık olarak derslerin işlenişinde çeşitli yöntemler kullanmaktadır.	4,64	92,8
8	Derslerde konuya göre uygun araç gereçler kullanılmaktadır.	4,63	92,7
9	Teneffüslerde ihtiyaçlarımı giderebiliyorum.	4,70	94,1
10	Okulun içi ve dışı temizdir.	4,19	83,8
11	Okulun binası ve diğer fiziki mekanlar yeterlidir.	4,20	84,1
12	Okul kantininde satılan malzemeler sağlıklı ve güvenlidir.	4,13	82,7
13	Okulumuzda yeterli miktarda sanatsal ve kültürel faaliyetler düzenlenmektedir.	4,34	86,9
GENEL DEĞERLENDİRME		4,56	91,3

Yapılan öğrenci memnuniyet anketi sonucunda öğrencilerimizin genel memnuniyet düzeyinin %91,3 ile yüksek olduğu görülmektedir. Öğrencilerimiz en çok okul idarecilerimiz ile ihtiyaç duyduğumda rahatlıkla konuşabiliyorum ifadesi ile okul idaresinden memnun olduklarını belirtmişlerdir. Öğrenci memnuniyet anketine göre gelişime açık bir alan bulunmamaktadır.

Tablo 8: Öğretmen Memnuniyet Anket Sonuçları

ÖĞRETMEN MEMNUNİYET ANKETİ		ANKET SONUCU	
SIRA NO	GÖSTERGELER	SONUÇ	%
1	Okulumuzda alınan kararlar, çalışanların katılımıyla alınır.	4,44	88,9
2	Kurumdaki tüm duyurular çalışanlara zamanında iletilir.	4,63	92,6
3	Her türlü ödüllendirmede adil olma, tarafsızlık ve objektiflik esastır.	4,44	88,8
4	Kendimi, okulun değerli bir üyesi olarak görürüm.	4,07	81,4
5	Çalıştığım okul bana kendimi geliştirme imkânı tanımaktadır.	4,62	92,5
6	Okul, teknik araç ve gereç yönünden yeterli donanımına sahiptir.	4,63	92,6
7	Okulda çalışanlara yönelik sosyal ve kültürel faaliyetler düzenlenir.	4,44	88,8
8	Okulda öğretmenler arasında ayırım yapılmamaktadır.	4,25	85,1
9	Okulumuzda yerelde ve toplum üzerinde olumlu etki bırakacak çalışmalar yapmaktadır.	4,90	98,0
10	Yöneticilerimiz, yaratıcı ve yenilikçi düşüncelerin üretilmesini teşvik etmektedir.	4,93	98,6
11	Yöneticiler, okulun vizyonunu, stratejilerini, iyileştirmeye açık alanlarını vs. çalışanlarla paylaşır.	5,00	100
12	Okulumuzda sadece öğretmenlerin kullanımına tahsis edilmiş yerler yeterlidir.	4,07	81,5
13	Alanıma ilişkin yenilik ve gelişmeleri takip eder ve kendimi güncellerim.	4,95	99
GENEL DEĞERLENDİRME		4,56	91,4

Yapılan öğretmen memnuniyet anketi sonucunda öğretmenlerimizin genel memnuniyet düzeyinin 91,4 ile yüksek olduğu görülmektedir. Öğretmenlerimiz en çok yöneticiler, okulun vizyonunu, stratejilerini, iyileştirmeye açık alanlarını vs çalışanlarla paylaşır bölümünden memnun olduklarını belirtmişlerdir. Öğretmen memnuniyet anketine göre gelişime açık bir alan bulunmamaktadır.

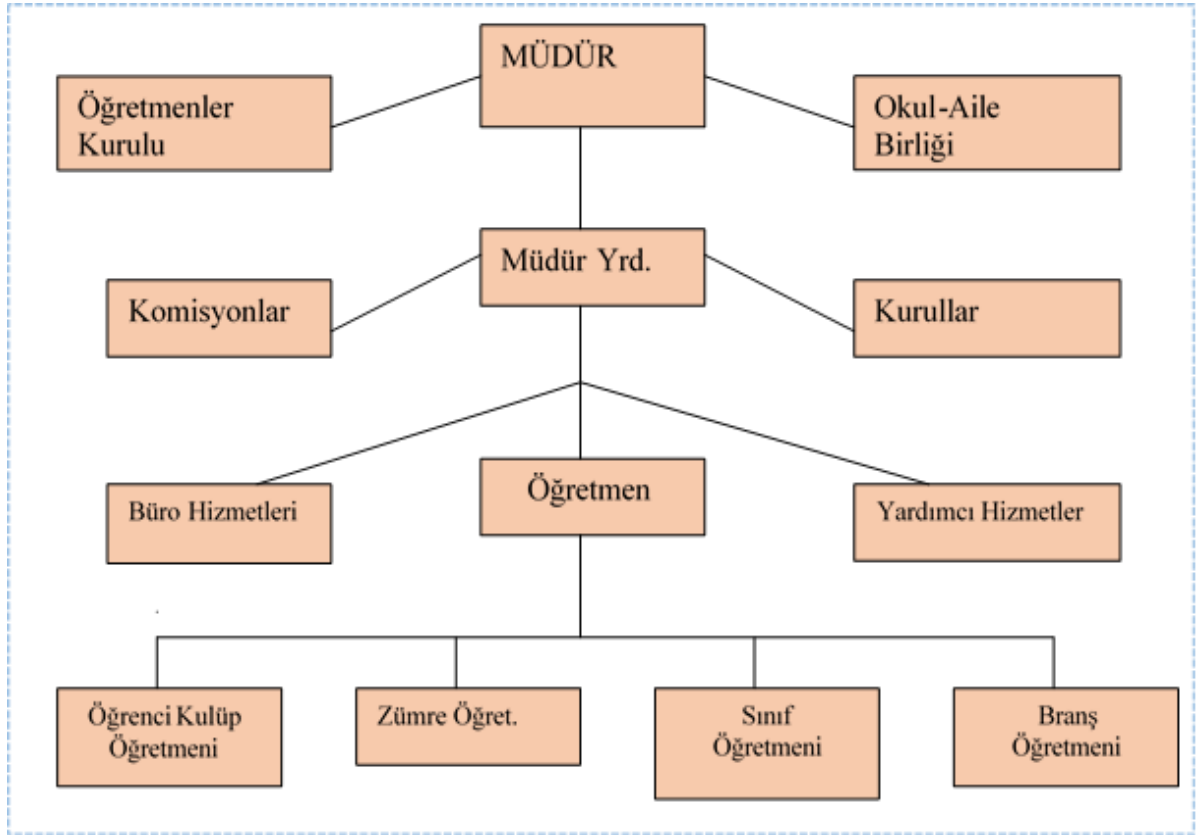
Tablo 9: Veli Memnuniyet Anket Sonuçları

VELİ MEMNUNİYET ANKETİ		ANKET SONUCU	
SIRA NO	GÖSTERGELER	SONUÇ	%
1	İhtiyaç duyduğumda okul çalışanlarıyla rahatlıkla görüşebiliyorum.	4,75	95
2	Bizi ilgilendiren okul duyurularını zamanında öğreniyorum.	4,95	99
3	Öğrencimle ilgili konularda okulda rehberlik hizmeti alabiliyorum.	4,67	93,5
4	Okula ilettiğim istek ve şikayetlerim dikkate alınıyor.	4,60	92
5	Öğretmenler yeniliğe açık olarak derslerin işlenişinde çeşitli yöntemler kullanmaktadır.	4,75	95,1
6	Okulda yabancı kişilere karşı güvenlik önlemleri alınmaktadır.	4,67	93,5
7	Okulda bizleri ilgilendiren kararlarda görüşlerimiz dikkate alınır.	4,74	94,8
8	E-Okul Veli Bilgilendirme Sistemi ile okulun internet sayfasını düzenli olarak takip ediyorum.	4,55	91
9	Çocuğumun okulunu sevdiğini ve öğretmenleriyle iyi anlaşmış olduğunu düşünüyorum.	4,70	94
10	Okul, teknik araç ve gereç yönünden yeterli donanıma sahiptir.	4,45	89,1
11	Okul her zaman temiz ve bakımlıdır.	4,50	90
12	Okulun binası ve diğer fiziki mekanlar yeterlidir.	4,35	87
13	Okulumuzda yeterli miktarda sanatsal ve kültürel faaliyetler düzenlenmektedir.	3,94	78,8
GENEL DEĞERLENDİRME		4,58	91,8

Yapılan veli memnuniyet anketi sonucunda velilerimizin genel memnuniyet düzeyinin 91,8 ile yüksek olduğu görülmektedir. Velilerimiz en çok bizi ilgilendiren okul duyurularını zamanında öğreniyorum sorusundan memnun olduklarını belirtmişlerdir. Veli memnuniyet anketine göre gelişime açık bir alan bulunmamaktadır.

2.7. Okul / Kurum İçi Analiz

2.7.1. Okul / Kurum Teşkilat Şeması



Şekil 2: Okul / kurum Teşkilat Şeması

2.7.2. Kurum içi analiz

Bu bölümde okulumuza / kurumumuza yönelik öğrenci sayıları, akademik başarı verileri, devamsızlık ve gerçekleştirilen faaliyetlere yönelik analiz bilgileri yer almaktadır.

Tablo 10: Sınıflara ve cinsiyete göre öğrenci sayıları

SINIFI	KIZ	ERKEK	Toplam
1.Sınıf	131	109	240
2.Sınıf	134	121	255
3.Sınıf	131	113	244
4.Sınıf	89	103	192
TOPLAM	485	446	931

Tablo 11 :Yabancı uyruklu öğrenci sayısı

SINIFI	KIZ	ERKEK	Toplam
1.Sınıf	13	12	25
2.Sınıf	13	11	24
3.Sınıf	8	14	22
4.Sınıf	3	6	9
TOPLAM	37	43	80

Tablo 12: Kaynaştırma öğrencileri sayısı

SINIFI	KIZ	ERKEK	Toplam
1.Sınıf	2	3	5
2.Sınıf	2	6	8
3.Sınıf	3	5	8
4.Sınıf	4	7	11
TOPLAM	11	21	32

Tablo 133: Okul / Kurum sosyal, kültürel, bilimsel ve sportif başarı tablosu

Faaliyet Alanı	Faaliyete Yönelik Elde Edilen Başarılar
Ulusal Düzeyde Resim Yarışmaları	23 Nisan Ulusal Egemenlik ve Çocuk Bayramı nedeniyle düzenlenen resim yarışmasında 1 öğrencimiz il birincisi, olarak ilimizi temsil etmiştir. (2024).
Okullar Sporları Yarışmaları	2022-2023-2024 yıllarında Okul Sporlarında il ikinciliği ve dördüncülüğü alınmıştır.
Satranç Yarışmaları	2022-2023-2024 yıllarında il düzeyinde katılan 30 satranç yarışmasında 20 birincilik 25 ikincilik 40 üçüncülük (farklı yaş kategorilerinde) alınmıştır.

Tablo 14: Öğrenci devamsızlık verileri

SINIF	10 -20 gün arası		20 Gün ve üzeri	
	Özürlü	Özürsüz	Özürlü	Özürsüz
1.sınıf	1	4	8	20
2.sınıf	1	5	2	7
3.sınıf	2	12	1	4
4.sınıf	1	8	1	3

2.7.2. İnsan Kaynakları

Okullarda insan kaynaklarını, organizasyonel amaçlar doğrultusunda en verimli şekilde kullanmak; insan kaynağının iç ve dış gelişmelere uygun olarak etkin bir şekilde planlanmasını, geliştirilmesini ve değerlendirilmesini sağlamak kurumun verimliliği açısından büyük önem taşımaktadır.

Tablo 15: Çalışanların Eğitim Düzeyi ve Cinsiyetine Göre Dağılımı

	YÜKSEK LİSANS			LİSANS			ÖNLİSANS			LİSE VE ALTI		
	E	K	T	E	K	T	E	K	T	E	K	T
Okul Müdürü	1		1									
Müdür Yardımcıları	1	1	2									
Branş Öğretmenleri		1	1		2	2						
Rehber Öğretmen		1	1		1	1						
Sınıf Öğretmeni	2	2	4	9	7	16	2	3	5			
Yardımcı Personeller								1	1	2		2
TOPLAM	4	5	9	9	10	19	2	4	6	2		2

Tablo 16: İdari Personelin Hizmet Süresine İlişkin Bilgiler

Hizmet Süreleri	2024 Yılı İtibarıyla	
	Kişi Sayısı	%
5 Yıl ve fazlası	3	100

Tablo 167: Öğretmenlerin Hizmet Süreleri

Hizmet Süreleri	Branşı	Kadın	Erkek	Hizmet Yılı	Toplam
7-10 Yıl		2			2
11-15 Yıl		2			2
16-20 Yıl		2	3		5
20 yıl ve üzeri		12	12		24

Tablo18: Yönetici ve öğretmenlerin katıldıkları hizmet içi eğitim faaliyeti sayısı

Adı ve Soyadı	Branşı	Katıldığı Hizmet İçi Eğitim Sayısı			
		2021	2022	2023	Toplam
Müdür	Sınıf Öğretmeni	6	9	10	25
Müdür Yardımcısı	Sınıf Öğretmeni	13	16	20	49
Öğretmen	Sınıf Öğretmeni	20	25	35	80
Öğretmen	Rehberlik	6	10	14	30
Öğretmen	Branş Öğretmeni	4	5	7	16

Tablo 19: Okul / kurum norm ve ihtiyaç durumu

Branş	Norm	Mevcut	İhtiyaç	Toplam
Müdür	1	1	0	1
Müdür Yardımcısı	2	2	0	2
Rehber Öğretmeni	2	2	0	2
İngilizce Öğretmeni	2	2	0	2
Din K. Ve Ahlak B. Öğretmeni	1	1	0	1
Sınıf Öğretmeni	25	25	0	25

Tablo 2017: Okul/Kurumda Oluşan Öğretmen Sirkülasyon Durumu

	Okul/Kurumdan Ayrılan Öğretmen Sayısı			Okul/Kurumda Göreve Başlayan Öğretmen Sayısı		
	2021	2022	2023	2021	2022	2023
TOPLAM	2	2	1	2	2	1

Tablo 181: Okul/Kurumda Oluşan Yönetici Sirkülasyon Durumu

	Okul/Kurumdan Ayrılan Öğretmen Sayısı			Okul/Kurumda Göreve Başlayan Öğretmen Sayısı		
	2021	2022	2023	2021	2022	2023
TOPLAM	1	2	0	1	2	0

Tablo 22: Kurumdaki Mevcut Hizmetli/ Memur/ Yardımcı Personel Sayısı

	Görevi	Erkek	Kadın	Eğitim Durumu	Hizmet Yılı	Toplam
1	Memur	0	0	X	0	0
2	Hizmetli	2	1	Ortaöğretim	7	3
3	Geçici Personel	0	1	Ortaöğretim	8	1

Tablo 193: Okul/kurum Rehberlik Hizmetleri

Mevcut Kapasite				Mevcut Kapasite Kullanımı ve Performans					
Psikolojik Danışman Norm Sayısı	Görev Yapan Psikolojik Danışman Sayısı	İhtiyaç Duyulan Psikolojik Danışman Sayısı	Görüşme Odası Sayısı	Danışmanlık Hizmeti Alan			Rehberlik Hizmetleri İle İlgili Düzenlenen Eğitim/Paylaşım Toplantısı vb. Faaliyet Sayısı		
				Öğrenci Sayısı	Öğretmen Sayısı	Veli Sayısı	Öğretmenlere Yönelik	Öğrencilere Yönelik	Velilere Yönelik
2	2	0	1	166	17	96	6	12	12

2.7.3. Teknolojik Düzey

Okul hizmetlerinin, yararlanıcılara daha hızlı ve etkili şekilde sunulması için güncel teknolojik araçlar etkin bir biçimde kullanılmaktadır. Bu kapsamda modüler bir yapıda kurgulanmış olan Millî Eğitim Bakanlığı Bilgi İşlem Sistemi (MEBBİS) ile kurumsal ve bireysel iş ve işlemlerin büyük bölümü yürütülmektedir. Aynı zamanda sistemde personel ve öğrencilerin bilgileri bulunmaktadır. e-Okul, Veli Bilgilendirme Sistemi gibi modüllere ulaşılarak çalışmalar yürütülmektedir. 2024 yılına kadar Doküman Yönetim Sistemi (DYS) üzerinden yapılan müdürlüğümüz resmi yazışmaları 2024 yılı sonlarında Elektronik Belge Yönetim Sistemine (EBYS) dönmüştür.

Tablo 204: Teknolojik Araç-Gereç Durumu

Araç-Gereçler	Mevcut	İhtiyaç
Etkileşimli Tahta	26	0
Masaüstü bilgisayar	6	0
Dizüstü bilgisayar	2	0
Fotokopi Makinesi	1	0
Yazıcı	6	0
Tarayıcı	6	0
Televizyon	4	0
Güvenlik Kamerası	18	10

Tablo 215: Fiziki Mekân Durumu

Fiziki Mekân	Var	Yok	Adedi	İhtiyaç	Açıklama
Derslik Sayısı	X		25		
İdareci Odası	X		3		
Rehberlik Servisi	X		2		
Öğretmenler Odası	X		1		
Çok Amaçlı Salon	X		1		
Ekipman Odası	X		1		
Kantin	X		1		

2.7.4. Mali Kaynaklar

Kurumumuz 2024-2028 Stratejik Planı'nın maliyetlendirilmesi sürecindeki temel gaye, stratejik amaç, hedef ve eylemlerin gerektirdiği maliyetlerin ortaya konulması suretiyle politika tercihlerinin ve karar alma sürecinin rasyonelleştirilmesine katkıda bulunmaktır. Bu sayede, stratejik plan ile bütçe arasındaki bağlantı güçlendirilecek ve harcamaların önceliklendirilme süreci iyileştirilecektir.

Bu temel gayeden hareketle planın tahmini maliyetlendirilmesi şu şekilde yapılmıştır:

- ✓ Hedeflere ilişkin eylemler durum analizi çalışmaları sonuçlarından tespit edilmiştir,
- ✓ Eylemlere ilişkin tahmini maliyetler belirlenmiştir,
- ✓ Eylem maliyetlerinden hareketle hedef maliyetleri belirlenmiştir,
- ✓ Hedef maliyetlerinden yola çıkılarak amaç maliyetleri belirlenmiş ve amaç maliyetlerinden de stratejik plan maliyeti belirlenmiştir.
- ✓ Genel bütçe, valilikler, belediyeler ve okul aile birliklerinin yıllık bütçe artışları ve eğilimleri dikkate alındığında Kurumumuz 2019-2023 Stratejik Planı'nda yer alan stratejik amaçların gerçekleştirilebilmesi için tabloda da belirtildiği üzere beş yıllık süre için tahmini 805.000 TL'lik kaynağın elde edileceği düşünülmektedir.

Tablo 26: Gelir-Gider Tablosu (2023 yılı)

HARCAMA KALEMLERİ	GİDER	GELİR
Temizlik	35.000	
Küçük Onarım	20.000	
Bilgisayar Harcamaları	8.000	
Büro Makinaları Harcamaları	2.000	
Telefon	1.400	
Sosyal Faaliyetler	1.600	
Kırtasiye	30.000	
Diğer	2.000	
TOPLAM	100.000	

Tablo 27: Kaynak Tablosu

Kaynaklar	2024	2025	2026	2027	2028
Genel Bütçe	0	0	0	0	0
Okul Aile Birliđi	30.000	35.000	40.000	45.000	50.000
Kira Gelirleri	105.000	110.000	120.000	130.000	140.000
TOPLAM	135.000	145.000	160.000	175.000	190.000

Müdürlüğümüz stratejik planında 4 amaç bulunmaktadır. Söz konusu hedeflere ilişkin bütçe dağılımları 5 yıllık olarak alttaki 43. tabloda belirtilmiştir. Tabloda görüldüğü üzere son iki yılın gelir ve giderlerinde yaşanan artıştan hareketle hazırlanan beş yıllık maliyetlendirme sonucunda Müdürlüğümüzün tahmini olarak 4.717.000TL'lik bir harcama yapacağı düşünülmektedir.

2.7.5. İstatistikî Veriler

Tablo 228: Yıllara göre öğrenci sayısı

	2020- 2021		2021- 2022		2022-2023	
	K	E	K	E	K	E
ÖĞRENCİ SAYISI	436	502	452	457	442	475
TOPLAM	938		909		917	

Tablo 29: Yıllara göre sınıf tekrar yapan öğrenci sayısı

Sınıf Düzeyleri	2020- 2021	2021- 2022	2022-2023
1.Sınıf	60	36	26
2.Sınıf	2	3	3
3.Sınıf	2	2	3
4.Sınıf	2	2	2
TOPLAM	66	43	34

Tablo 30: Okulda Kurulan Kulüpler

Kulüp Adı	Öğrenci Sayısı (2023)	Danışman Öğretmen Sayısı
Afet Hazırlık Kulübü	41	1
Bilinçli Tüketici Kulübü	37	1
Çevre Koruma Kulübü	25	1
Çocuk Hakları Kulübü	31	1
Değerler Kulübü	26	1
Demokrasi, İnsan Hakları ve Yurttaşlık Kulübü	38	1
Enerji Verimliliği Kulübü	39	1
Fotoğrafçılık Kulübü	33	1
Gezi,Tanıtma ve Turizm Kulübü	40	1
Girişimcilik Kulübü	44	1
Görsel Sanatlar Kulübü	41	1
Kızılay ve Kan Bağışı Kulübü	25	1
Zekâ Oyunları Kulübü	43	1
Kütüphanecilik Kulübü	41	1
Meslek Tanıtma Kulübü	32	1
Müzik Kulübü	42	1
Örnek ve Öncü Şahsiyetler Tanıtım Kulübü	41	1
Sağlık, Temizlik, Beslenme Kulübü	49	1
Sağlık ve Güvenlik Kulübü	40	1
Satranç Kulübü	51	1
Sosyal Dayanışma ve Yardımlaşma, Çocuk Esirgeme Kulübü	25	1
Spor Kulübü	48	1
Trafik Güvenliği ve İlk Yardım Kulübü	37	1
Yeşilay Kulübü	34	1
Yeşili Koruma Kulübü	29	1

Tablo 31: Kurumda Gerçekleştirilen Faaliyet Sayıları

Faaliyetler	2020- 2021	2021- 2022	2022-2023
Belirli Gün ve Haftalara Yönelik Kutlamalar	63	63	35
Piknik	12	15	2
Müze gezisi	3	2	2
Kermes	2	1	1
Sınıflar arası spor turnuvaları	1	1	0
Sergi	1	1	1
Yazar Buluşmaları	1	1	0
Şiir Okuma	1	1	0
Bilim Söyleşileri	1	1	1
TOPLAM	85	86	42

Tablo 32: Lisanslı öğrenci sayısı

Lisans Aldığı Alan	2021	2022	2023	TOPLAM
Satranç	28	40	40	108
Jimnastik	1	1	2	4
Yüzme	3	2	3	8

2.8. Çevre Analizi (PESTLE)

Tablo 33: PESTLE Tablosu

Politik-Yasal Etkenler	Ekonomik Etkenler
<p>Yasama organınca her konuya ilişkin düzenlemeler (kanunlar) çıkarılmaktadır. Bu kanunların uygulanması amacıyla da yürütme organınca ve kamu idarecilerince alt düzenleyici işlemler (tüzükler, yönetmelikler, tebliğler vs) idari işlemler yapılmaktadır. İdarenin bu işlemlere karşı yargı yolu da açıktır. Yasama, yürütme ve yargı alanında kullanılan görev ve yetkiler genel olarak anayasa da düzenlenmektedir.</p>	<p>Okulumuzun kayıt bölgeleri Raufbey ve Alibeyli Mahallerinin bazı sokakları olup veli profili açısından değerlendirdiğimizde orta düzeyin üstünde bir sosyo-ekonomik düzeye sahip oldukları gözlenmiştir. Bazı velilerimizin okula gönüllü katkıları bulunmaktadır.Okul kantini kirasından gelen bütçe ile okulun tamiratları yapılmaktadır. Okulumuza bakanlıkça gönderilen genel bütçe harcamaları desteği ile özellikle temizlik, kırtasiye ve küçük bakım onarım ihtiyaçları karşılanmaktadır.</p>
Çevresel Etkenler	Teknolojik Etkenler
<p>Okul binamız şehir merkezinde ve olduğu için kışın azda olsa hava kirliliği sıkıntısı yaşanmaktadır. Okuldaki temel ihtiyaçlar için kullanılan su şebeke suyu içme suyu olarak kullanılmaktadır. Okulumuz bulunduğu il itibari ile deprem kuşağında bulunmaktadır. Binamızın depreme dayanıklılığı konusunda gerekli tetkikler yapılmıştır. Okulumuzun şehir merkezinde ulaşımı kolay olması nedeniyle sınıf mevcutları kalabalık olmaktadır, okul binasının ana yola yakın olması nedeniyle giriş ve çıkışlarda trafik yoğunluğu olmaktadır. İlimizde kış mevsiminin yumuşak geçmesi ve yaz mevsiminin erken başlaması sınıflarda klima kullanımı ihtiyacını arttırmaktadır.</p>	<p>Okulumuzun sosyo ekonomik durumunun iyi olması nedeniyle teknolojik imkânlardan kolayca yararlanabilmektedir. Kurumumuzda bütün sınıflarımızda akıllı tahta bulunmaktadır. Binamızdaki tüm sınıf ve odalarda internet erişimi vardır. Kurumumuzdaki bütün idari işlemler elektronik ortamda yürütülmekte olup İl Milli Eğitim Müdürlüğü ile iletişim elektronik ortamda yapılmaktadır.</p>
Sosyo-Kültürel Etkenler	
<p>Veliler eğitim-öğretimde öğretmenin üzerine düşen görevleri yaptığını ve öğretmenin bu konuda yeterli olduğunu belirtmişlerdir. Veli öğretmen görüşmelerinin sık sık yapılarak çocukları hakkında ayrıntılı şekilde bilgilendirildiklerini belirtmiştir. Velilerin istedikleri zaman okul idaresine ve öğretmenlere ulaşabildikleri ve iletişim kurabildikleri belirlenmiştir. Yapılan anne-baba eğitim toplantılarında velileri çocuk gelişimi ve eğitimi konusunda bilgilendirilmişlerdir. Bu yöndeki beklenti karşılanmıştır. Okulun fiziki donanımı, ders araç gereçleri velilerimizce de revize edilmesi gerektiği ifade edilmiştir. Kurumumuz yeteri kadar güvenilir bulunmaktadır. Velilerin okul ve sınıf uygulamaları ile ilgili kararlara katılım konusunda güçlük çekmedikleri belirlenmiştir.</p> <p>Öğretmenler velilerin öğrencinin durumu, devamsızlığı ile yakından ilgilenmeleri, çocuklarının kılık kıyafet ve temizliği konusunda gerekli tedbirleri almaları, okula giriş ve çıkışlarda kurallara uymaları, Okul Aile Birliği'ne katkıda bulunmada faal olmaları, çocuk eğitimi ile ilgili kendilerini geliştirmelerini beklemektedirler.</p>	

2.9. GZFT Analizi

Tablo 34: GZFT Tablosu

İç Çevre		Dış Çevre	
Güçlü Yönler	Zayıf Yönler	Fırsatlar	Tehditler
<ul style="list-style-type: none">• Kaliteli ve yeterli kadromuzun olması.• Yeniliklere açık çalışanların olması.• İdare ve öğretmenler arasında ve öğretmenlerin birbirleriyle olan iletişimlerinde sevgi, saygıya dayalı samimi ve kararların ortaklaşa alınarak demokratik bir ortam oluşturduğu, okul çalışanlarına objektif ve dengeli bir biçimde görev paylaşımı yapılmaktadır.• Çalışanların alınan kararlara etkin katılımı sağlanmaktadır.• İşleri paylaşmadaki uyum, paydaşlarımız arasında takım ruhunun esas olması.• Okul kurallarının uygulanmasındaki tutarlılık.• Binamızın engelli öğrencilere cevap verebilecek olması.• Paydaşlarımızla iletişimimizin sağlıklı olması.• Bilgisayar ve internet bağlantımızın olması.• Web sitemizin güncel tutulması.• Sosyal iletişim ağlarının etkin	<ul style="list-style-type: none">• Materyal alımı için yeterli bütçe olmaması.• Sosyal ve sportif alanların yetersizliği.• Okul kantininin bina içerisinde olması.• Okul bahçesinin eğitim öğretim saatleri dışında çevre tarafından kötü kullanılması.• Yabancı uyruklu öğrencilerin entegrasyonunda dil sorunu	<ul style="list-style-type: none">• Çevre okullar ve kuruluşlarla iyi ilişkiler içinde olması.• Okulun içinde bulunduğu çevrenin okulumuza bakış açısının oldukça iyi olması.• Öğrenci velileri ile kaliteli ve etkili bir iletişim içinde olunması.• Okula ulaşımın kolay olması.• Paydaş kitlesinin geniş olması.• Eğitim etkinlikleri için gezi gözlem alanlarının çevremizde var olması.• Velilerin okulumuza vermiş olduğu desteğin yüksek olması.• Okulumuza ulaşımın kolay olması.•	<ul style="list-style-type: none">• Sınıfların kalabalık olması.• Deprem nedeniyle çevrede hasarlı binaların olması.• İlimizin deprem kuşağında yer alması.• Okul yolunun darlığı.• Velilerin okul kurallarını benimseme konusunda zaman zaman direnç göstermeleri.• Okulumuz çevresinde yeşil alan ve parkların olmaması.• Gelişen ve değişen teknolojiye uygun donatım maliyetlerinin yüksek olması.• Bilişim ve bilgi sistemlerine yönelik tehditlerin olması. (Siber zorbalık vb.)• Toplumda şiddet olaylarının oranlarında artış olması.• Parçalanmış aile profili oranının artmış olması.• Görsel ve yazılı basının eğitim çağı çocuk ve gençleri üzerindeki olumsuz etkisi.• Okulumuzun hinterland dışından çok tercih edilmesi.• Araçlarıyla öğrenci almaya gelen velilerin çokluğu.

<p>kullanılıyor olması.</p> <ul style="list-style-type: none"> • Problem becerisi ve etkili iletişim • Eğitim ve sosyal etkinlikleri bakımından sürekli kendini yenileyerek, yenilik ve gelişmeleri takip ederek belli bir çalışma düzeninin oluşturulmuş olması. • Eğitim teknolojilerinde anlayan personellerin olması. • Ekonomik problemimizin çok olmaması. • Alanında uzman, yetkin, yeniliklere açık, çalışkan ve üretken bir ekibe sahip olması. 			<ul style="list-style-type: none"> • Tek ebeveynli çocuk sayısının okulumuzda oldukça fazla olması. • Veli beklentilerinin yüksek düzeyde olması. • Öğrenci ebeveynlerinin çoğunun çalışması sonucu çocukların bakıcı veya yakın akraba ile bakımının yapılması, bu nedenle çocukların evde hakimiyet kurması. Ayrıca velilerin çocuklara zaman ayıramamaları ve deneyimsizlikleri. • Sosyo ekonomik yapıdan kaynaklı kültürel farklılıkların oluşması. • Veliye sağlanan hakların yanlış yorumlanması. • Zaman zaman velilerin okul idaresine ve öğretmenlere yersiz müdahalelerde bulunması. Öğretmenlerin saygınlığının toplumda azalması • Okul bahçesinin dar olması. • Bina kat sayısının ilkokula göre fazla olması..
---	--	--	--

2.10. Tespit ve İhtiyaçların Belirlenmesi

Tablo 35: Tespit ve İhtiyaçlar Tablosu

Durum Analizi Aşamaları	Tespitler	İhtiyaçlar
Uygulanmakta Olan Stratejik Planın Değerlendirilmesi	İzleme ve değerlendirme çalışmalarında eksiklikler saptanmıştır.	İzleme ve değerlendirme için etkin bir sistem kurulması.
Paydaş Analizi	Veli anketinde en düşük %78,8 ile Okulumuzda yeterli miktarda sanatsal ve kültürel faaliyetler düzenlenmektedir çıkmıştır.	Daha fazla kültürel ve sanatsal faaliyetler düzenlenmesi.
Okul İçi Analiz	Öğrenci anketinde en düşük %82,7 ile okul kantininde satılan malzemeler sağlıklıdır ifadesi çıkmıştır.	Aylık yapılan kantin denetimlerine ek denetim yapılması.

3.GELECEĞE BAKIŞ

3.1.Misyonumuz

Biz Ruhi Özden- Yüksel Özden Kardeşler İlkokulu olarak; Milli Eğitiminin temel amaç ve ilkeleri ve buna bağlı olarak: Temel Eğitiminin amaç ve ilkelerine uygun olarak. Amacımız bireysel farklılıklarını göz önüne alarak çevresine saygılı, dürüst, milli değerlere bağlı, özgür düşünebilen, eğitim sürecinde katılımcı, bedenen ve ruhen sağlıklı düşünebilen, belirli bir amacı olan geleceğe güvenle bakan bireyler olarak yetiştirilmesini sağlamaktır.

3.2. Vizyonumuz

Ruhi Özden Yüksel Özden Kardeşler İlkokulu'nu paydaşlarımızın (yöneticilerimizin, öğrencilerimizin, öğretmenlerimizin, mezunlarımızın ve velilerimizin) güç birliği ile 4 yıl içerisinde

Mutlu öğrenci, mutlu öğretmen, mutlu veli = MUTLU OKUL haline dönüştürmek.

3.3. Temel Değerlerimiz

- * Öğrenci merkezli eğitim
- * Eğitimde fırsat eşitliği
- * Her öğrenci öğrenebilir
- * Planlı gelişim
- * Bireysel ve merkezi gelişim
- * Bilimsellik
- * Güven
- * İletişim
- * Erişilebilirlik
- * Eğitimde bilişim teknolojisini etkin olarak kullanma

Çocuklara istedik davranışlar kazandırmanın yolunun iyi bir temel eğitimden geçtiğini biliriz. İnanıyoruz ki sevgi ve saygıya dayalı demokratik bir eğitim ortamı içerisinde başarı yükselir.

4. AMAÇ, HEDEF VE PERFORMANS GÖSTERGESİ İLE STRATEJİLERİN BELİRLENMESİ

Tablo 36: Amaç ve Hedefler Tablosu

TEMA: 1	ERİŞİM							
AMAÇ 1.	Öğrencilerin eğitim öğretime etkin katılımlarıyla donanımlı olarak bir üst öğrenime geçişi sağlanacaktır.							
Hedef 1.1.	Aday kayda düşen öğrencilerin okula devamını sağlamak.							
PG NO	Performans Göstergeleri	Hedefe Etkisi %	Başlangıç Değeri	2024 Hedef	2025 Hedef	2026 Hedef	2027 Hedef	2028 Hedef
PG 1.1.1	Kayıt bölgesinde ki öğrencilerin	%100	%90	%90	%92	%94	%96	%98

	okula devamını sağlamak.							
PG 1.1.2	20 gün ve üzeri özürsüz devamsızlık yapan öğrenci oranı (%)	%100	%12	%10	%8	%6	%4	%2
Koordinatör Birim	Okul Müdürü, Müdür Yardımcıları							
İşbirliği Yapılacak Birim(ler)	Sınıf Öğretmeni, Veli, Rehber öğretmenler							
Tahmini Maliyet	1.000							
Riskler	Öğrencilerin devamsızlık yapmaları konusunda velilerin yeterli bilgi sahibi olmaları.							
Stratejiler	S.1. Öğretmenlerin devamsızlıkları günü gününe işlemelerinin sağlanması. S.2 E okulda belirtilen sürelerde devamsızlık mektubunun gönderilmesi. S.3 Devamsızlık mektubunun ulaşmadığı veliler için mahalle muhtarları ile İş birliğine gidilmesi. S.4 Devamsızlık mektubu ve muhtarlar aracılığı ile ulaşılamayan ve okula devamı sağlanamayan öğrencilerin İl Milli Eğitime bildirilmesi. S.5 Öğrencilerin devamsızlık nedenleri tespit edilerek devamsızlığa neden olan etmenler giderilecektir.							
Tespitler	Öğrenci devamsızlıklarının günü gününe işlenmesi.							
İhtiyaçlar	Zarf ve posta ücreti.							

TEMA: 1	ERİŞİM							
AMAÇ 1.	Öğrencilerin eğitim öğretime etkin katılımlarıyla donanımlı olarak bir üst öğrenime geçişi sağlanacaktır.							
Hedef 1.2.	Öğrenme kayıpları önleyici çalışmalar yapılarak azaltılacaktır.							
PG NO	Performans Göstergeleri	Hedefe Etkisi %	Başlangıç Değeri	2024 Hedef	2025 Hedef	2026 Hedef	2027 Hedef	2028 Hedef
PG 1.2.1	İlkokullarda Yetiştirme Programına (İYEP) dâhil olan öğrencilerin kazanımlarına ulaşma oranı (%)	%50	%50	%55	%60	%65	%70	%80
PG 1.2.2	20 gün ve üzeri özürsüz devamsızlık yapan öğrenci oranı (%)	%50	%5	%4	%3	%2	%1	%1

Koordinatör Birim	Okul Müdürü, Müdür Yardımcıları
İşbirliği Yapılacak Birim(ler)	Sınıf Öğretmeni, Veli, Rehber öğretmenler
Tahmini Maliyet	891.000
Riskler	Öğrencilerin kursa devam etme konusunda devamsızlık yapmaları, velilerin yeterli bilgi sahibi olmadıkları için bu tür kurslara karşı ön yargılı olmaları.
Stratejiler	S.1. Öğrencilerin Türkçe ve matematik dersindeki eksikleri tespit edilerek İYEP aracılığıyla akademik yeterliklerinin artırılması sağlanacaktır. S.2 Dijital platformlar aracılığıyla öğrencilerin tamamlayıcı ve destekleyici eğitim almaları sağlanacaktır. S.3 İYEP'in ders içeriklerine katkı sağlayacak etkinlik, okuma vb aktivitelerin zenginleştirilmesi sağlanacaktır. S.4 İYEP içerikleri öğrencinin hazır bulunuşluk seviyesi dikkate alınarak hazırlanacaktır. S.5 Öğrencilerin kursa devamsızlık nedenleri tespit edilerek devamsızlığa neden olan etmenler giderilecektir.
Tespitler	İYEP ve destek eğitim de dijital platformlar yerine yazılı ve görsel materyallerin daha çok kullanılması.
İhtiyaçlar	İYEP öğrenci belirleme ve ölçme araçları, Öğrenci ders kitapları.

TEMA: 2	KAPASİTE							
AMAÇ 2	Eğitim ve öğretimin niteliğinin geliştirilmesini sağlanacaktır							
Hedef 2.1.	Temel eğitimde okulların niteliğini arttıracak uygulama ve çalışmalara yer verilecektir							
PG NO	Performans Göstergeleri	Hedef Etkisi (%)	Başlangıç Değeri (%)	2024 Hedef	2025 Hedef	2026 Hedef	2027 Hedef	2028 Hedef
PG 2.1.1.	Yüz yüze hizmet içi eğitim alan yönetici sayısı	25	3	3	3	3	3	3
PG 2.1.2.	Yüz yüze hizmet içi eğitim alan öğretmen sayısı	25	10	13	15	18	20	23
PG 2.1.3.	Uzaktan hizmet içi eğitime katılan öğretmen sayısı	25	15	18	21	24	27	30
PG 2.1.4.	Ulusal uluslararası projelere katılım sağlayan öğretmen sayısı	25	6	6	7	8	9	10
Koordinatör	Kurum idaresi,							

Birim	
İşbirliği Yapılacak Birim(ler)	Okul idareleri, Rehberlik Hizmetleri Yürütme Kurulu, Rehberlik Araştırma Merkezi Müdürlüğü
Tahmini Maliyet	S-1 Yöneticilerin ve öğretmenlerin mesleki gelişim ihtiyaçlarını tespit etmek amacıyla ihtiyaç analiz anketi yapılacaktır. S-2 Yönetici ve öğretmenlerin alanlarında mesleki gelişimlerini ve öğretmenlik yeterliklerini geliştirmek için mahalli ve merkezi düzeyde eğitim almaları sağlanacaktır. S-3 Yöneticilerinin ve öğretmenlerin dijital platformlar aracılığıyla verilen eğitimlere katılmaları teşvik edilecektir. S-4 Öğretmenlerin yerel, ulusal ve uluslararası proje ve yarışmalara katılmaları teşvik edilecektir. S-5 Öğretmen ve idarecilerin proje katılımını artırmak ve gönüllü olmalarını sağlamak adına ödüllendirilmesi sağlanacaktır.
Riskler	Eğitim öğretim saatine denk gelen hizmet içi eğitimlerden dolayı eğitim öğretimin aksaması.
Stratejiler	45.000 TL
Tespitler	Öğretmenlerin yerel ve ulusal proje yarışmalarına sıcak bakmaması.
İhtiyaçlar	Yere Yerel ve ulusal projeler ile ilgili seminerler verilmesi.

TEMA: 2	KAPASİTE							
AMAÇ 2	Eğitim ortamlarının fiziki imkânları geliştirilecektir.							
Hedef 2.2.	Temel eğitimde okulların niteliğini arttıracak uygulama ve çalışmalara yer verilecektir.							
PG NO	Performans Göstergeleri	Hedefe Etkisi (%)	Başlangıç Değeri (%)	2024 Hedef	2025 Hedef	2026 Hedef	2027 Hedef	2028 Hedef
PG 2.2.1	Okulu bahçesini donanım açısından zenginleştirmek.	100	40	%50	%55	%60	%70	%75
Koordinatör Birim	Okul Müdürü							
İşbirliği Yapılacak Birim(ler)	Belediyeler, Kamu idareleri							
Tahmini Maliyet	560.000							
Riskler	Belirlenen eksiklikler için yeterli bütçenin olmaması. Yapılacak fiziki mekânlar için okullarda yeterli alanın olmaması.							

	Bahçedeki oyun alanlarının okul saati dışında risk oluşturması.
Stratejiler	S1 Fiziki mekânların iyileştirilmesi için kamu idareleri, belediyeler ve işverenlerle iş birlikleri yapılacaktır. S2 Oyun ve etkinlik alanlarının iyileştirilmesi için sektör ile iş birlikleri yapılacaktır. S3 Okul bahçesi geleneksel çocuk oyunlarına göre düzenlenecektir.
Tespitler	İş birliği yapılacak birimlerden olumlu geri dönüşlerin olmaması Maaliyet konusunda yeterli parasal kaynakların olmaması
İhtiyaçlar	Fiziki mekân için yeterli alanların oluşturulması Oluşturulacak alanlar için malzeme desteği

TEMA: 3	KALİTE						
AMAÇ 3.	Öğrencilere medeniyetimizin ve insanlığın ortak değerleriyle çağın gereklerine uygun bilgi, beceri, tutum ve davranışlar kazandırılacaktır.						
Hedef 3.1.	Öğrencilere evrensel değerler, sağlıklı yaşam ve çevre bilinci duyarlılığı kazandırılacaktır.						
PG NO	Performans Göstergeleri	Hedef Etkisi%	2024 Hedef	2025 Hedef	2026 Hedef	2027 Hedef	2028 Hedef
PG 3.1.1	Öğrenci başına okunan kitap sayısı	40	30	35	40	45	50
PG 3.1.2	Sağlıklı ve dengeli beslenme ile ilgili düzenlenen faaliyet sayısı (Eğitim, faaliyet, gezi vb.)	30	4	8	10	12	14
PG 3.1.3	Çevre bilincinin artırılmasına yönelik düzenlenen faaliyet sayısı (Eğitim, faaliyet, gezi proje vb.)	30	4	8	10	12	14
Koordinatör Birim	Okul müdürü, Müdür yardımcıları, Sınıf öğretmenleri, Rehber öğretmenler						
İşbirliği Yapılacak Birim(ler)	İl Sağlık Birimleri, Belediyeler, İl Milli Eğitim Müdürlüğü.						
Tahmini Maliyet	1.455.000						
Riskler	Öğrencilere aile de kitap okuma ve sağlıklı beslenme konusunda yeterince rol model olacak kişilerin olmaması. Yeterli eğitimlerin sağlanamaması.						
Stratejiler	S1 Sınıf kitaplıkları zenginleştirilecek, öğrencilerin yararlanması sağlanacaktır. S2 Türkçe dersinde ders saatinin bir bölümü okumaya ayrılacak ve okul müdürlüğünce planlanan zamanlarda okuma etkinlikleri düzenlenecektir. Serbest etkinlikler saati, öğrencilerin sanatsal, sportif ve kültürel faaliyetlere katılım sağlayacağı şekilde düzenlenecektir. S3 Öğrencilerin çevre bilincinin artırılmasına yönelik etkinlikler yapılacaktır. S4 Öğrencilere, nezaket ve görgü kuralları konusunda eğitimler verilerek konuya ilişkin etkinlikler düzenlenecektir. S5 Kazanımların her sınıf seviyesinde belirtke tabloları ile kontrol edilmesi. Kazanımların zümre bazında kontrol edilmesi.						

Tespitler	Yapılan eğitimlere velilerin katılım oranının az olması. Verilen eğitimlerin sadece okulda kalması günlük hayatta uygulanması için velilerin yeterli desteği sağlamaması.
İhtiyaçlar	Eğitimler için diğer kurumlarla iş birliklerinin yapılması Bilgilendirme için afiş, broşür gibi materyallerin sağlanması

TEMA: 3	KALİTE							
AMAÇ 4.	Temel eğitimde öğrencilerin kaliteli eğitime erişimleri fırsat eşitliği temelinde artırılarak bilişsel, duyuşsal ve fiziksel olarak çok yönlü gelişimleri sağlanacak ve temel hayat becerilerini edinmiş öğrenciler yetiştirilecektir.							
Hedef 4.1.	Öğrencilerin bilimsel, kültürel, sanatsal, sportif ve toplum hizmeti alanlarında ders dışı etkinliklere katılım oranı artırılabacaktır.							
PG NO	Performans Göstergeleri	Hedefe Etkisi (%)	Bşlncç Değeri (%)	2024 Hedef	2025 Hedef	2026 Hedef	2027 Hedef	2028 Hedef
PG 4.1.1	Okulda bir eğitim ve öğretim döneminde bilimsel, kültürel, sanatsal ve sportif alanlarda en az bir faaliyete katılan öğrenci oranı (%)	%40	%85	%80	%85	%90	%95	%100
PG 4.1.2	Bir eğitim ve öğretim yılında yerel, ulusal ve uluslararası proje, yarışma vb. etkinliklere katılan öğrenci oranı (%)	%20	%8	%10	%12	%15	%18	%20
PG 4.1.3	Okulda bir eğitim ve öğretim yılında geleneksel çocuk oyunları alt başlığında en az bir faaliyete katılan öğrenci oranı (%)	%40	%10	%12	%14	%16	%18	%20
Koordinatör Birim	Okul müdürü, Müdür yardımcıları, Sınıf Öğretmenleri							
İşbirliği Yapılacak Birim(lr)	Gençlik ve Spor İl Müdürlüğü, İl Milli Eğitim Müdürlüğü, Veliler							
Tahmini Maliyet	1.306.000							
Riskler	-Okul dışı imkânların oluşturulmasında ilgili kurum ve kuruluşların yeterli desteği göstermemesi, - Yaz dönemlerinde bölgesel değişim programlarına yeterli talep olmaması,							

	<ul style="list-style-type: none"> - Öğrencilerin sosyal girişimcilik konusundaki isteksizliği, - Okullara kaynak aktarılmasında kullanılacak kriterlerin belirsiz olması,
Stratejiler	<p>S1 Her bir öğrencinin bir kulüp faaliyetinde aktif olarak yer alması sağlanarak kulüp faaliyetlerinin etkinliği artırılacaktır.</p> <p>S2 Öğrencilerin seviyelerine uygun olarak toplumsal sorunların çözümüne katkı sağlamak ve farkındalık oluşturmak amacıyla afet ve acil durum, çevre, eğitim, spor, kültür ve turizm, sağlık ve sosyal hizmetler alanlarında toplum hizmeti faaliyetlerine katılımları artırılacaktır.</p> <p>S3 Okul bünyesinde etkinlikler düzenlenecektir. Okul bahçeleri çocukların geleneksel oyunlarla vakit geçirmelerini sağlayacak ve gelişimlerini destekleyecek şekilde etkin olarak kullanılacaktır.</p> <p>S4 Öğrencilerin yerel, ulusal ve uluslararası proje ve yarışmalara katılmaları teşvik edilecektir. E-okul sisteminde bulunan sosyal etkinlik modülünde gerçekleştirilen etkinlikler işlenecektir.</p> <p>S5 Öğrenci seviyesi ve öğretim programı kazanımlarına uygun olarak geleneksel çocuk oyunları ders içi etkinliklerde kullanılacaktır. Eğitim- öğretim yılı içerisinde okullarda geleneksel çocuk oyunları şenliği yapılacaktır.</p>
Tespitler	<ul style="list-style-type: none"> - İlgili kurum ve kuruluşlarla iş birliği çalışmaları, - Okul bahçelerinin öğrencilerin çok yönlü gelişimini destekleyecek şekilde tasarlanması ve dersler ile ders dışı etkinliklerin kültürel kazanımlarla desteklenmesi, - Okul ve mahalle spor kulüpleri ile bölgesel değişim programları ve şartları elverişsiz okulların öğrenci ve öğretmenlerinin desteklenmesi için finansman sağlanması, - Hedeflenen başarıyı gösteremeyen öğrencilerin desteklenmesine yönelik mekanizmaların oluşturulması.
İhtiyaçlar	Okul bahçelerindeki oyun alanlarını düzenleme çalışmalarının yapılması. İlgili kurumlarla iş birliği çalışmalarının yapılması.

5. İZLEME VE DEĞERLENDİRME

İzleme, stratejik plan uygulamasının sistematik olarak takip edilmesi ve raporlanmasıdır. Değerlendirme ise uygulama sonuçlarının amaç ve hedeflere kıyasla ölçülmesi ile söz konusu amaç ile hedeflerin tutarlılık ve uygunluğunun analizi olarak tanımlanmaktadır. Stratejik planda ortaya konulan hedeflere ilişkin olarak yıllık iş planlarının oluşturulması ve hedeflere ilişkin somut göstergelerin geliştirilmesi önem arz etmektedir.

Diğer taraftan, stratejik planın gerçekleştirilmesinde etkili bir izleme ve değerlendirme sisteminin kurulması temel kritik başarı faktörü olarak görünmektedir. 5018 sayılı kanun çerçevesinde hazırlanan yıllık raporların yanı sıra yıl içindeki uygulamaların takibine imkan tanıyacak belirli periyotları içeren raporlama ile uygulamaların izlenmesi ve gerekli değerlendirmelerin yapılarak faaliyetlerin sürekli olarak iyileştirilmesinin sağlanması öngörülmektedir.

Ruhi Özden- Yüksel Özden Kardeşler İlkokulu Müdürlüğü 2024-2028 Stratejik Planı İzleme ve Değerlendirme Modeli'nin çerçevesini;

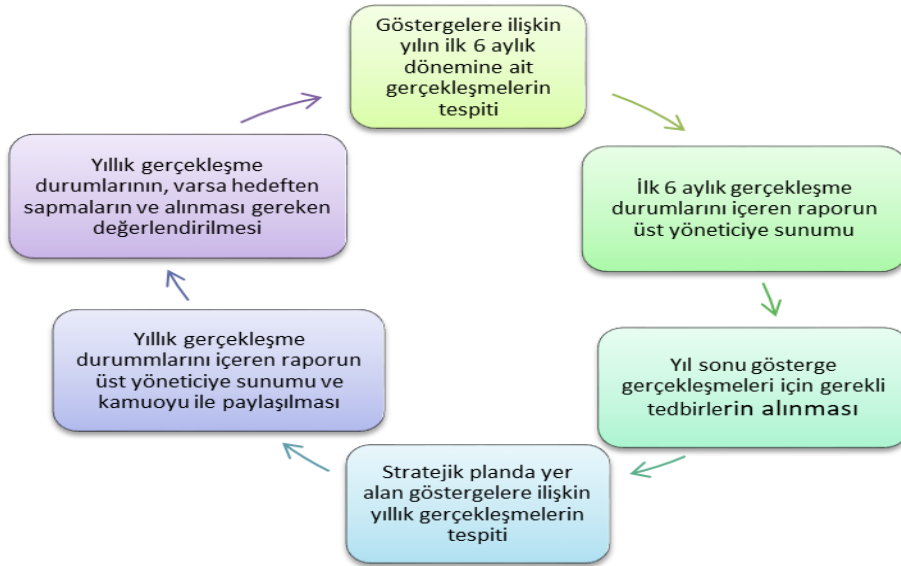
1. 2024-2028 Stratejik Planı ve performans programlarında yer alan performans göstergelerinin gerçekleşme durumlarının tespit edilmesi,
2. Performans göstergelerinin gerçekleşme durumlarının hedeflerle kıyaslanması,
3. Sonuçların raporlanması ve paydaşlarla paylaşımı,
4. Gerekli tedbirlerin alınması süreçleri oluşturmaktadır.

Müdürlüğümüz 2024-2028 Stratejik Planında yer alan performans göstergelerinin gerçekleşme durumlarının tespiti yılda iki kez yapılacaktır. Yılın ilk altı aylık dönemini kapsayan birinci izleme kapsamında, Müdürlüğümüz strateji geliştirme birimi tarafından performans programlarında yer alan performans göstergelerinin gerçekleşme durumları tespit edilecektir. Göstergelerin gerçekleşme durumları hakkında hazırlanan rapor üst yöneticiye sunulacak ve böylelikle göstergelerdeki yıllık hedeflere ulaşılmasını sağlamak üzere gerekli görülebilecek tedbirlerin alınması sağlanacaktır.

Yılın tamamını kapsayan ikinci izleme dâhilinde; Müdürlüğümüz strateji geliştirme birimi tarafından performans programlarında yer alan performans göstergelerinin yılsonu gerçekleşme durumları tespit edilecektir. Yılsonu gerçekleşme durumları, varsa gösterge hedeflerinden sapmalar ve bunların nedenleri üst yönetici başkanlığında birim yöneticilerince değerlendirilerek gerekli tedbirlerin alınması sağlanacaktır.

Okulumuz Stratejik Planı izleme ve değerlendirme çalışmalarında 5 yıllık Stratejik Planın izlenmesi ve 1 yıllık gelişim planının izlenmesi olarak ikili bir ayrıma gidilecektir. Stratejik planın izlenmesinde 6 aylık dönemlerde izleme yapılacak denetim birimleri, il millî eğitim müdürlüğü ve Bakanlık denetim ve kontrollerine hazır halde tutulacaktır. Yıllık planın uygulanmasında yürütme ekipleri ve eylem sorumlularıyla aylık ilerleme toplantıları yapılacaktır. Toplantıda bir önceki ayda yapılanlar ve bir sonraki ayda yapılacaklar görüşülüp karara bağlanacaktır. 2024-2028 yıllara göre faaliyet raporları (Haziran-Temmuz) hazırlanarak İl / İlçe Millî Eğitim Müdürlüğü Strateji Geliştirme Hizmetleri Şube Müdürlüğüne gönderilmek üzere hazır tutulacaktır.

İzleme ve Değerlendirme Modeli



Stratejik Plan İzleme Değerlendirme Süreci

İzleme Değerlendirme Dönemi	Gerçekleştirilme Zamanı	İzleme Değerlendirme Dönemi Süreç Açıklaması	Zaman Kapsamı
Birinci İzleme Değerlendirme Dönemi	Her Yılın Temmuz Ayı İçerisinde	-Performans göstergelerinin 6 aylık gerçekleşme durumlarına ilişkin verilerin toplanması ve konsolide edilmesi. -Göstergelerin gerçekleşme durumları hakkında hazırlanan raporun üst yöneticiye sunulması	Ocak Temmuz Dönemi
İkinci İzleme Değerlendirme Dönemi	İzleyen Yılın Şubat Ayı Sonuna Kadar	-Performans programlarında yer alan performans göstergelerinin yıllık gerçekleşme durumlarına ilişkin verilerin toplanması ve konsolide edilmesi. -Yılsonu gerçekleşmelerinin, gösterge hedeflerinden sapmaların ve sapma nedenlerin değerlendirilerek gerekli tedbirlerin alınması	Tüm Yıl

Ruhi Özden- Yüksel Özden Kardeşler İlkokulu Müdürlüğü Stratejik Plan Hazırlama Ekibi

S.No	Ünvanı	Adı-Soyadı	İletişim	İmza
1	Müdür Yardımcısı	Elif ÖZDEMİR	5056314296	
2	Rehber Öğretmen	Nuray TANDOĞAN	5458809161	
3	Sınıf Öğretmeni	Fatih BEBEK	5059125080	
4	Sınıf Öğretmeni	Fahrettin UÇAN	5442298899	
5	Sınıf Öğretmeni	Betül KARAKURUM	5056153185	

Mustafa ÇETİN

Okul Müdürü

